



Exercice 2018 de McKesson
**Rapport sur la
responsabilité
d'entreprise**

Table des matières

Table des matières	2	Préserver la santé de nos employés et de nos communautés	18
Lettre de John Hammergren	3	Nos collaborateurs	18
McKesson en bref	4	Accès aux soins de santé	21
Fiscal Year 2018 By the Numbers	5	Prendre soin de nos communautés	22
Notre stratégie de responsabilité d'entreprise	6	Notre entreprise	25
Qualité des produits et sécurité des patients en priorité	8	Conformité et éthique	25
Opérations et transport éco-efficaces	12	Notre point de vue sur une gouvernance efficace	27
Réduire la consommation d'énergie de nos installations	12	Index du contenu de la GRI	29
Transport : Plus d'efficacité, moins d'impact	13		
Performance en matière d'émissions de CO ₂ au cours de l'exercice 2018	15		
Conserver les ressources dans notre travail quotidien	16		

Lettre de John Hammergren

La mission de McKesson est d'améliorer la santé. C'est ce qui motive nos plus de 78 000 employés chaque jour. Et c'est ce qui motive nos efforts en matière de responsabilité d'entreprise.

En tant qu'entreprise, nous nous efforçons d'utiliser nos ressources économiques, environnementales, sociales et de gouvernance de manière réfléchie et responsable. Nous sommes une entreprise internationale, et ce rapport reflète notre impact dans le monde entier, en travaillant ensemble en faveur des gens et de notre planète.

Les patients sont la priorité chez McKesson. Cette année, nous avons ajouté au rapport une section sur la qualité des produits et la sécurité des patients. En plus de décrire comment nous assurons la qualité, nous décrivons comment nous créons une meilleure expérience pour les patients, les clients et les fabricants grâce à Six Sigma, y compris plus de 400 projets au cours de l'année dernière seulement. Nous défendons également les programmes qui aident les gens à accéder à des soins de santé de qualité à moindre coût.

Nous nous inquiétons fortement de l'impact de l'épidémie d'opioïdes sur les familles et les communautés à travers les États-Unis. En tant que distributeur, nous jouons un rôle important dans la protection de la sécurité de la chaîne d'approvisionnement des médicaments, un rôle que nous prenons très au sérieux. Nous avons investi des millions de dollars pour améliorer notre programme de lutte contre le détournement. Nous militons aussi activement en faveur de solutions qui, à notre avis, contribueront à prévenir le détournement et le mauvais usage des opioïdes et d'autres médicaments couramment consommés. Au cours de l'exercice 2018, nous avons consacré 100 millions USD au lancement d'une nouvelle fondation dédiée à la lutte contre la crise.

Une utilisation judicieuse des ressources est bénéfique pour les affaires et pour l'environnement. Par exemple, nous sommes sur le point de mettre en place un éclairage LED sur l'ensemble de nos sites. Cela permet de réduire les émissions de carbone, de réduire les coûts et d'offrir un éclairage de meilleure qualité à nos employés et à nos clients. Nous explorons également d'autres sources d'énergie et avons signé un accord à long terme pour l'achat d'énergie solaire pour une importante installation McKesson.

Nos employés sont la clé de notre succès. Nous aspirons à être un employeur de premier choix et nous investissons dans des programmes visant à promouvoir le bien-être des employés et le développement de carrière. Nous nous sommes engagés à verser plus de 14 millions USD pour soutenir les causes caritatives qui comptent pour nos collaborateurs. L'an dernier, les employés de McKesson ont soutenu 1 183 organismes, inscrit 2 214 nouveaux donneurs au Registre international de la moelle osseuse et ont prêté main-forte aux efforts de secours en cas d'ouragan et d'incendie de forêt.

La culture de McKesson est fondée sur nos principes ICARE (Integrity, Customer-First, Accountability, Respect and Excellence, ICARE ou Intégrité, priorité au client, responsabilité, respect et excellence). Ces valeurs guident tout ce que nous décrivons dans ces pages. Je vous invite à examiner ce rapport et à découvrir comment nous exerçons une influence positive sur notre entreprise, l'environnement et la société.

John H. Hammergren

Président du conseil d'administration,
Président-directeur général,
McKesson Corporation



McKesson en bref

Nous avons
**plus de
73 000**
patients inscrits à
**plus de
1 600** ESSAIS
CLINIQUES



Nous faisons partie du

« **Fortune 6** »

et nous sommes
l'une des
ENTREPRISES

« **plus admirées** »



Notre chiffre d'affaires
de l'exercice 2018
s'élevait à

208
MILLIARDS USD



Nous délivrons  **1/3** des **MÉDICAMENTS**
SUR ORDONNANCE
en Amérique du Nord



Nous soutenons
plus de 16 000
pharmacies 
privées et affiliées

Nous servons **plus de**
2,1 millions de clients
dans **13** PAYS
EUROPÉENS
chaque jour



Nous soutenons
plus de 9 100
oncologues 
et autres spécialistes

Nous favorisons
l'accès aux
soins de santé 
dans les communautés
rurales où les installations
médicales sont rares

Jusqu'à présent, nos
améliorations apportées
à l'éclairage LED
devraient permettre
d'économiser

1,5 MILLION de
kWh d'électricité par an



Nous avons réacheminé
15 307
TONNES
de **matières**
recyclables 
hors
des sites d'enfouissement
pour l'exercice 2018

L'exercice 2018 en chiffres



Gouvernance et conseil d'administration

- Parmi les membres de notre conseil d'administration, 3 sont des femmes et un est issu des minorités visibles.
- À compter du 31 mars 2018, 7 des 8 membres du conseil étaient indépendants
- Le Conseil d'administration examine périodiquement les pratiques de responsabilité sociale de l'entreprise, y compris la durabilité environnementale.



Nos collaborateurs

- Plus de 78 000 employés
- 64 % de femmes, 36 % d'hommes
- 24 % moins de 30 ans, 48 % 30-50 ans, 28 % plus de 50 ans
- 57 % de Blancs, 43 % de personnes issues des Minorités visibles (d'employés américains révélant leur origine ethnique)
- 211 000 heures de formation complétées
- Plus de 3 millions USD en aide pour payer les frais de scolarité de 546 employés



Qualité des produits et sécurité des patients

- 7,2 millions de produits non utilisés collectés, ce qui contribue à sécuriser la chaîne d'approvisionnement
- 441 projets Six Sigma achevés au cours de l'exercice 2018



Redonner en retour

- Don de 100 millions USD pour une nouvelle fondation de lutte contre l'épidémie d'opioïdes
- Don de 10 millions USD à la Fondation McKesson
- 4,3 millions USD en espèces et en dons de produits
- Plus de 1 million USD en dons jumelés des employés
- Don de 700 000 USD pour les catastrophes naturelles au cours de l'exercice 2018
- 14 000 employés ont participé à des journées communautaires qui se sont déroulées dans 130 endroits
- 31 employés honorés dans le cadre du programme McKesson Community Heroes
- 2,4 milliards de pas pour McKesson in Motion
- 76 000 patients atteints grâce à [Giving Comfort](#)



Conformité et éthique

- Code de conduite disponible en 10 langues
- Guidé par nos principes communs ICARE et ILEAD
- Les employés peuvent faire part de leurs préoccupations par le biais de notre service de dénonciation, des responsables de la conformité, des ressources humaines et des managers



Éco-efficacité

- Champ d'application 1 : émissions de CO₂ : 124 911 tonnes métriques
- Champ d'application 2 : émissions de CO₂ : 178 385 tonnes métriques
- Champ d'application 3 : émissions de CO₂ : 75 506 tonnes métriques
- Notre éclairage LED devrait permettre d'économiser 1,5 million de kWh d'électricité par an.
- Nous avons réacheminé 15 307 tonnes de matières recyclables hors des sites d'enfouissement.

Notre stratégie de responsabilité d'entreprise

Pour McKesson, la responsabilité d'entreprise (RE) signifie une meilleure santé pour notre planète et pour les populations du monde entier. En tant qu'entreprise, nous nous efforçons d'utiliser nos ressources économiques, environnementales, sociales et de gouvernance de manière réfléchie et responsable. De cette façon, nous pouvons avoir un impact positif sur notre entreprise, notre environnement et notre société.

Nos [principes communs ICARE](#) nous guident dans nos efforts : Integrity, Customer-First, Accountability, Respect and Excellence (Intégrité, priorité au client, responsabilité, respect et excellence)

Notre [Code de conduite McKesson](#) est fondé sur ICARE et façonne notre travail quotidien. Il nous guide pour nous permettre d'agir de manière éthique, fiable et durable.

Qui sommes-nous

McKesson Corporation (McKesson) est un leader mondial en matière de solutions de gestion de la chaîne d'approvisionnement des soins de santé, de pharmacie au détail, d'oncologie communautaire et de soins spécialisés, et de technologie de l'information en soins de santé. Nous opérons principalement aux États-Unis, au Canada et en Europe. Nous travaillons en partenariat avec des fabricants de produits pharmaceutiques, des fournisseurs, des pharmacies, des gouvernements et d'autres organismes de soins de santé pour fournir les bons médicaments, produits médicaux et services de soins de santé aux bons patients au bon moment, en toute sécurité et de façon rentable.

Au cours de l'exercice 2018, nous avons employé plus de 78 000 personnes et notre chiffre d'affaires total dépassait les 208 milliards USD.

Nous nous engageons à respecter les droits de tous les employés McKesson. Les lois et pratiques sur le travail varient selon les pays où nous opérons, et nous nous engageons à suivre toutes les lois et réglementations sur le travail en vigueur dans ces pays, y compris celles régissant les relations sociales.

Rédaction de ce rapport

Au cours de l'exercice 2018, nous avons travaillé avec nos partenaires sur une évaluation de l'importance relative, qui est un processus visant à identifier et à prioriser les sujets potentiels qui pourraient affecter notre entreprise.

L'évaluation comprenait des entretiens approfondis et des enquêtes auprès de 95 intervenants du Canada, de l'Europe et des États-Unis. Ils comprenaient des employés, des clients, des fournisseurs, des associations industrielles, des organismes gouvernementaux, des ONG et des partenaires de coentreprise. Nous avons impliqué les hauts dirigeants de plusieurs unités opérationnelles et fonctions d'entreprise, et avons demandé les points de vue de nos actionnaires.

Nous avons également introduit le référencement du marché par les pairs, la cartographie d'impact, la synthèse et l'analyse de nos résultats. Le travail a abouti à une matrice de matérialité, validée avec les dirigeants internes, ainsi qu'à une liste de sujets et d'opportunités prioritaires soulevés par le processus de matérialité.

Grâce à l'évaluation, nous avons pu identifier les points suivants comme étant particulièrement importants pour McKesson : qualité des produits et sécurité des patients ; transport et opérations éco-efficaces ; éthique et conformité ; partenariats et engagement ; accès aux soins de santé et à la santé communautaire ; et recrutement, engagement et fidélisation des employés.

Pour McKesson, la responsabilité d'entreprise (RE) signifie une meilleure santé pour notre planète et pour les populations du monde entier.

Notre stratégie de responsabilité d'entreprise

Ce rapport met en lumière trois domaines de notre stratégie en matière de responsabilité d'entreprise

Nous insistons sur les sujets suivants :

1. Qualité des produits et sécurité des patients
2. Transport et opérations éco-efficaces
3. Préserver la santé de nos employés et de nos communautés

Vous découvrirez une section sur chacun d'eux en lisant ce qui suit.

Ce que vous trouverez ici

Le présent rapport sur la responsabilité d'entreprise est un examen approfondi de nos efforts au cours de l'exercice 2018 (du 1er avril 2017 au 31 mars 2018). Nous publions un rapport annuellement. McKesson Europe a publié un rapport sur la responsabilité d'entreprise en février 2018.

À partir de ce rapport, nos rapports sur la RE porteront sur les aspects positifs que nous accomplissons à l'échelle mondiale. Cela inclut notre travail en Autriche, en Belgique, au Canada, au Danemark, en France, en Allemagne, en Irlande, en Italie, en Norvège, au Portugal, en Slovénie, en Suède, au Royaume-Uni et aux États-Unis.

Pour de plus amples renseignements sur nos activités, y compris les coentreprises, les filiales, les installations louées, les activités externalisées et d'autres entités qui peuvent avoir une incidence importante sur la comparabilité, veuillez consulter le [Rapport annuel de McKesson](#) (Exercice 2018 10-K).

Le cadre de la Global Reporting Initiative (GRI)

Nous avons préparé notre rapport conformément à la version « Core » des normes de la [Global Reporting Initiative \(GRI\)](#). Il comprend des normes propres à un sujet que nous avons identifiées grâce à notre évaluation de l'importance relative. Pour plus de détails, consultez l'index du contenu de la GRI qui se trouve à la fin de ce rapport.

Qu'est-ce que la responsabilité d'entreprise ?



Qualité des produits et sécurité des patients en priorité

Nous livrons un tiers des médicaments sur ordonnance en Amérique du Nord et nous servons plus de 2,1 millions de clients chaque jour dans 13 pays européens. Et il est crucial de proposer les produits les plus sûrs, et ce, à tous ces patients, car aussi bien les personnes qui fabriquent les médicaments que celles qui les prennent comptent sur nous.

Répondre à l'épidémie d'opioïdes aux États-Unis.

Chaque jour, notre équipe de distribution distribue des médicaments vitaux aux pharmacies, hôpitaux et cliniques qui desservent des millions de patients. Nous prenons à cœur qu'à la fin de chaque produit livré (chaque flacon de pilules, chaque ampoule, chaque flacon, chaque pommade) se trouve un patient dans le besoin. Nous savons pertinemment que ce n'est pas un simple paquet, mais plutôt un patient.

Au cours de la dernière décennie, alors que l'épidémie d'opioïdes évoluait rapidement, nous avons amélioré nos équipes, nos processus et nos technologies dédiés à la prévention du détournement. Nous nous engageons à maintenir et à améliorer continuellement de [solides programmes](#) visant à détecter et à prévenir le détournement d'opioïdes dans la chaîne d'approvisionnement pharmaceutique, tout en protégeant la disponibilité des traitements appropriés pour les patients atteints de maladies et de blessures graves.

Cette crise de santé publique complexe et aux multiples facettes doit être abordée dans le cadre d'une approche globale et collaborative. Chaque acteur de la [chaîne d'approvisionnement pharmaceutique](#) peut jouer un rôle important.

Nous faisons avancer une [série d'initiatives](#) visant à lutter contre l'épidémie d'opioïdes, lancer une fondation dédiée à la lutte contre la crise, offrir des recommandations réfléchies en matière de [politique publique](#) - y compris la proposition de technologie du Système d'alerte de sécurité des médicaments sur ordonnance (RxSAS) - et appuyer des [programmes et des partenariats](#) novateurs qui, selon nous, peuvent avoir

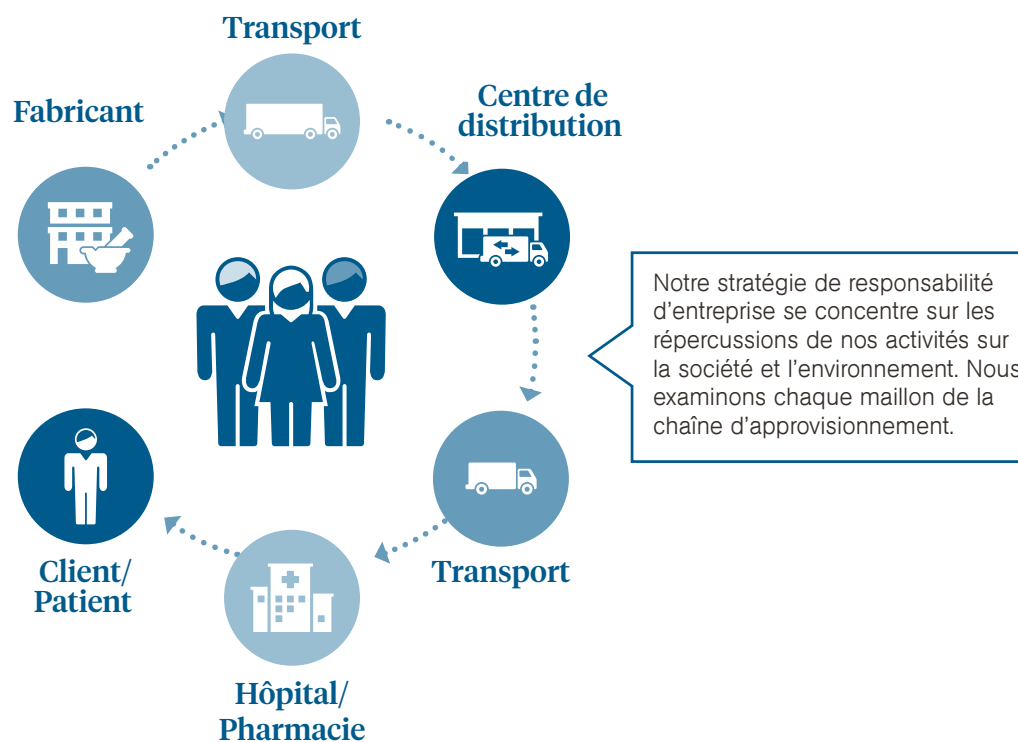
un impact significatif sur ce sujet délicat. Nous sommes déterminés à nous engager avec tous ceux qui ont la même détermination à agir de toute urgence pour lutter contre cette épidémie et à travailler ensemble pour mettre fin à cette crise.

S'assurer que les produits sont sûrs et de haute qualité

Notre système de gestion de la qualité est basé sur des procédures internationales afin de s'assurer que les produits que nous manipulons et distribuons, ainsi que les produits que nous fabriquons dans notre secteur d'activité de marque de distributeur, respectent les réglementations en vigueur.

McKesson passe à l'action

Apprenez-en davantage sur la façon dont nous contribuons à la [lutte contre l'abus d'opioïdes](#).



Qualité des produits et sécurité des patients en priorité

- **Conformité** : Nous nous conformons aux lois et réglementations en vigueur concernant la qualité des produits dans les pays où nous sommes présents. Cela inclut la loi sur la sécurité de la chaîne d'approvisionnement des médicaments ([Drug Supply Chain Security Act](#)) aux États-Unis, la loi concernant les aliments, drogues, cosmétiques et instruments thérapeutiques ([Food and Drugs Act](#)) au Canada, et les lignes directrices sur les bonnes pratiques de distribution [et les bonnes pratiques de fabrication](#) sur le marché européen.

Ces réglementations et lois nous imposent d'assurer la traçabilité de nos produits, à manipuler les produits dangereux de manière appropriée et à continuer à travailler avec des partenaires commerciaux autorisés.

- **Intégrité du produit** : En outre, nos programmes de formation sur la sécurité de la chaîne d'approvisionnement, sur la sûreté/sécurité mettent l'accent sur l'intégrité de l'emballage des produits et des contenants. Voici comment :

Lors de la réception des produits, nous vérifions la quantité, le nom du fournisseur et le nom du produit par le biais d'un bon de commande. Nous veillons également à ce que le produit ne périsse pas prochainement. Notre système de suivi nous permet également de savoir automatiquement si un approvisionnement est touché par un rappel.

Lors de l'expédition des produits, nous utilisons des conteneurs qui contrôlent la qualité et la sécurité. Cela signifie qu'il faut prendre soin de tout, de l'emballage au contrôle de la température. Pour gérer les produits de la chaîne du froid, nous utilisons une technologie sophistiquée pour contrôler l'environnement et la température. Les experts en réfrigération s'assurent que nous sélectionnons des conteneurs d'expédition conformes aux spécifications des fabricants. Lorsque nous recourons à des solutions de chaîne du froid passive, nous exigeons que les conteneurs passent un processus de qualification. Ces mesures contribuent à garantir l'intégrité du produit et à prévenir tout problème de qualité.



..... Nous expédions les produits dans des conteneurs qui garantissent l'intégrité et la qualité des médicaments, et ce, en tout temps.

Qualité des produits et sécurité des patients en priorité

Lorsque des incidents potentiels se produisent, nous nous efforçons de réagir rapidement. Nous suivons un processus Action corrective – Action préventive (ACAP) dans le but de réduire les problèmes. Afin de ne pas permettre aux produits falsifiés d’entrer dans le réseau de distribution légal, nous suivons une procédure de qualification des prestataires pour les fournisseurs. Dans le cadre de ce processus, nous effectuons périodiquement des audits et des contrôles portant sur les autorisations et les certifications.

Au cours des rappels de produits, nous informons les pharmacies et autres clients en leur fournissant des détails sur le rappel et sur la façon dont les produits peuvent être retournés à McKesson. Nous formons continuellement nos employés du service à la clientèle afin qu’ils soient au courant des rappels en cours.

- **Traçabilité :** En Europe, la [directive sur les médicaments falsifiés](#) exige le suivi des lots de médicaments. Lorsque les produits entrent dans l’entrepôt, nous enregistrons le code produit, la date de péremption et le numéro de lot. À l’aide de terminaux portables, nous suivons le produit à chaque étape de son parcours dans l’entrepôt, du réapprovisionnement au retour en passant par le prélèvement. Les employés peuvent soit scanner l’information, soit la saisir manuellement. Si une inexactitude se produit, le système de suivi génère une alerte. Nos coordinateurs de la qualité surveillent les alertes et corrigent les incohérences.
- **Exigences des fournisseurs :** De la même façon que nous sommes tenus de rendre des comptes, nous exigeons également de nos fournisseurs qu’ils assument la responsabilité de la qualité de leurs produits et services. Dans les régions où nous externalisons la distribution, cela comprend les transporteurs et les coursiers sous contrat.

Aux États-Unis, au Canada et en Europe, les fournisseurs répondent à nos exigences en se conformant aux lois régionales, nationales et internationales. En dehors de ces régions, nos fournisseurs de marques privées doivent accepter les principes de la chaîne d’approvisionnement durable de McKesson. Ces derniers englobent la conformité aux lois appropriées ainsi que le respect de nos politiques strictes sur la protection des travailleurs, la préparation aux situations d’urgence, l’identification et la gestion des risques environnementaux, et la protection de l’environnement.

- **Exigences des fabricants :** Nous respectons les exigences des fabricants pour la manipulation et la distribution des produits. Dans certains cas, nous concluons des accords avec des fabricants qui limitent la vente de certains médicaments à certains clients, comme les systèmes pénitentiaires et autres, pour des injections létales. McKesson s’engage à aider les fabricants à mettre en œuvre leurs politiques dans ce domaine.

Les besoins et les exigences des fabricants varient. Par conséquent, nos engagements contractuels, nos contrôles et nos processus varient d’un fabricant à l’autre. McKesson dispose de processus et systèmes permettant aux fabricants de valider le rendement de McKesson par rapport à nos ententes contractuelles.

En matière de gestion de la qualité, notre guide ne se limite pas uniquement aux lois et réglementations, mais aussi aux meilleures pratiques et aux normes internationales. À titre d’exemple, onze de nos entreprises en Europe sont certifiées ISO 9001, une norme internationale pour les systèmes de gestion de la qualité.

Dans le domaine de la gestion de la qualité, notre guide ne se limite pas simplement à énumérer les lois et les réglementations, mais aussi les meilleures pratiques et les normes internationales.

Qualité des produits et sécurité des patients en priorité

Amélioration de la qualité grâce à Six Sigma

Chez McKesson, nous nous efforçons de nous améliorer sans cesse par le biais de Six Sigma. Six Sigma nous permet de mieux travailler par l'utilisation des données pour prendre des décisions et par le développement de l'amélioration continue de la qualité dans toute l'entreprise. En utilisant des outils de résolution de problèmes, Six Sigma réduit les défauts et minimise les variations.

En améliorant les processus, nous constatons moins d'erreurs, une durée de cycle plus rapide et moins de gaspillage.

Au cours de l'exercice 2018, McKesson a réalisé 441 projets Six Sigma qui ont eu un impact fiscal de plus de 130 millions USD sur notre entreprise, nos fournisseurs et nos clients.

Voici quelques-uns de nos projets Six Sigma :

- **Assurer la sécurité des patients en réduisant les erreurs :**

Il y a quelques années, les erreurs de distribution de médicaments faisaient la une des journaux au Royaume-Uni. Bien que nous n'étions pas impliqués, nous étions conscients de vouloir redoubler d'efforts en matière de sécurité. Cela a débouché sur le programme SaferCare. Cela fonctionne comme suit : chaque pharmacie nomme un champion de la sécurité des soins (SaferCare Champion), qui est chargé de s'assurer que le personnel remplit une liste de contrôle de sécurité. Toutes les quatre semaines, le personnel se réunit en équipe pour discuter des problèmes et examiner une étude de cas. Les erreurs (qui étaient déjà extrêmement faibles) ont diminué de moitié depuis le début du programme.

- **Le réapprovisionnement est plus rapide, ce qui permet aux pharmaciens de passer plus de temps avec les patients :** Plusieurs de nos pharmacies LloydsApotek en Suède se sont tournées vers Six Sigma pour optimiser le réapprovisionnement. Les patients attendaient plus longtemps pour que leurs ordonnances soient honorées, ce qui réduisait la qualité de leur expérience et augmentait les coûts. Après avoir visité les pharmacies, nos experts Six Sigma ont réalisé que les entrepôts avaient besoin d'un nouvel aménagement avec des postes de numérisation et de tri séparés, et que le personnel avait besoin d'une nouvelle formation. Grâce à ce plan, les pharmacies ont pu se réapprovisionner plus rapidement et réaliser des économies d'environ 70 %.

- **Suivi pour mieux contrôler les retours de précurseurs :** Les précurseurs sont des produits contenant des ingrédients pharmaceutiques actifs qui peuvent être utilisés pour fabriquer des drogues illégales, comme la méthamphétamine. Dans le cadre de l'engagement de McKesson Canada envers Santé Canada, Six Sigma a mis sur pied une équipe chargée de créer un système de suivi automatisé. Elle permet d'avoir une visibilité à chaque étape du retour d'un précurseur, depuis la création du produit et son expédition au client jusqu'à son retour physique dans les locaux de McKesson pour traitement. Les auditeurs gouvernementaux ont déjà été impressionnés par la visibilité et le contrôle de la gestion des retours de précurseurs.

Voilà quelques-unes de nos réussites Six Sigma. Qu'il s'agisse de réduire les défauts ou de rationaliser les processus, nous sommes impatients de nous attaquer à d'autres projets au cours de l'exercice 2019 et au-delà.

Au cours de l'exercice 2018, McKesson a réalisé 441 projets Six Sigma qui ont eu un impact fiscal de plus de 130 millions USD sur notre entreprise, nos fournisseurs et nos clients.

Opérations et transport éco-efficaces

Des collectivités plus saines prospèrent dans un environnement plus sain. C'est pourquoi nous mettons davantage l'accent sur la durabilité de l'environnement.

Établir de nouvelles pratiques environnementales exemplaires est une priorité pour toutes les entreprises McKesson. Nous nous efforçons de saisir les paramètres les plus pertinents pour nos [secteurs d'activité](#) et de donner suite aux recommandations qui mènent à un environnement plus sain.

Nous utilisons le courant électrique pour l'éclairage et l'informatique, et le mazout pour le chauffage et le transport, y compris la distribution entrante et sortante et les voyages d'affaires. Nous mettons l'accent sur l'efficacité dans ces domaines.

Dans nos centres de distribution et nos pharmacies, nous nous concentrons sur la réduction de la consommation d'énergie et la recherche de sources d'énergie alternatives.

En tant qu'entreprise axée sur la distribution, le transport est important pour nous, en particulier l'efficacité énergétique de notre flotte.

Réduire la consommation d'énergie de nos installations

Sur l'ensemble de nos sites, nous nous efforçons de consommer moins d'énergie pour l'éclairage et le chauffage.

Augmenter l'éclairage LED pour réduire notre empreinte écologique

Nos bâtiments consomment principalement de l'énergie pour l'éclairage. Dans nos centres de distribution, l'éclairage représente jusqu'à 40 % de la consommation d'électricité. Dans nos pharmacies, c'est environ 55 à 70 %. Avec un éclairage plus efficace, nous pouvons réduire nos émissions de CO₂ et réduire notre empreinte carbone.

Au cours de l'exercice 2018, nous avons mis en œuvre des initiatives d'éclairage LED dans nos centres de distribution, nos pharmacies et nos bureaux. Grâce à ces initiatives, nous prévoyons des réductions d'énergie allant jusqu'à 40 %. Nos centres de distribution européens s'attendent à économiser plus de 3 300 tonnes d'émissions de CO₂ par an rien que par l'éclairage LED.

Nos initiatives en matière de développement durable

- 1 Augmentation de l'éclairage LED dans les installations
- 2 Surveillance et référencement du marché de la consommation d'énergie
- 3 Poursuivre la certification environnementale
- 4 Réduire les flux de stock grâce à notre modèle de centre de redistribution
- 5 Recyclage et réutilisation des ressources



Opérations et transport éco-efficaces

En Europe, nous équipons plus de 350 pharmacies d'éclairage LED, mais nous remplaçons également les systèmes de chauffage inefficients par des appareils plus efficaces, dotés de minuteurs et/ou de détecteurs de présence. Cette initiative fait suite à un projet pilote couronné de succès, dans le cadre duquel nous avons aidé 50 pharmacies à économiser de l'énergie, ce qui équivaut à 200 tonnes d'émissions de CO₂ par an.

Surveillance de la consommation d'énergie

Nous utilisons un certain nombre d'outils pour évaluer notre consommation d'énergie, notamment le [gestionnaire de portefeuille Energy Star de l'Agence américaine de protection de l'environnement \(U.S. Environmental Protection Agency\)](#) et la mise en œuvre de la directive sur l'efficacité énergétique de l'[Union européenne](#). Dans de nombreux centres de distribution, nous surveillons également la consommation d'énergie par ligne de production, ce qui nous aide à identifier de nouvelles sources d'économies d'énergie et à réduire cette dernière.

Introduire les énergies renouvelables pour se tourner vers l'avenir

Comme première étape dans la diversification des sources d'énergie, nous avons signé un accord à long terme pour acheter de l'énergie solaire à partir de panneaux solaires. Nous installerons ces réseaux dans un grand centre de distribution aux États-Unis, à partir de l'exercice 2019. Nous nous attendons à ce que l'accord réduise les coûts pour McKesson, en produisant de l'électricité équivalant à environ 74 % de la consommation annuelle de l'installation. Nos entrepôts belges sont également passés de l'achat d'électricité produite à partir de sources traditionnelles à l'énergie renouvelable depuis l'exercice 2017.

Travailler à l'obtention de certifications environnementales au fur et à mesure de notre croissance

Dans le cadre de notre stratégie de réduction de la consommation d'énergie, nous cherchons à obtenir une certification environnementale pour les bâtiments neufs et nouvellement rénovés. Par exemple, notre siège européen à Stuttgart a été reconnu par le Conseil allemand des entreprises durables (German Sustainable Business Council). De même, nos bureaux américains d'Irving (Texas), de Richmond (Virginie), de Scottsdale (Arizona) et de San Francisco (Californie) sont certifiés [LEED](#) (Leadership in Energy and Environmental Design). Nous cherchons également à obtenir la

certification [WELL](#) pour plusieurs sites aux États-Unis, un système qui mesure les caractéristiques de l'environnement bâti qui affectent le bien-être humain.

Transport : Plus d'efficacité, moins d'impact

Obtenir plus de rendement avec moins d'énergie, c'est le principe de l'efficacité énergétique. C'est tout à fait logique du point de vue commercial, car nous économisons de l'argent en réduisant nos besoins en énergie. En même temps, nous réduisons notre impact sur l'environnement en utilisant moins de ressources, ce qui signifie que nous émettons moins de CO₂.

Le transport dans nos opérations

Nous sommes une entreprise internationale axée sur la distribution. Pour nous, la consommation de carburant pour le transport est un défi et une opportunité pour l'environnement. Notre stratégie est axée sur l'optimisation des itinéraires de livraison et l'utilisation des véhicules de livraison. Pour ce faire, nous surveillons le kilométrage et la consommation de carburant, et nous éduquons nos conducteurs sur la conduite éco-efficace.

Réduction de la consommation d'énergie pour les flottes externalisées

Dans les régions où nous externalisons le transport, nous tirons parti de la capacité des transporteurs externes d'optimiser les horaires et d'éviter de retourner les camions vides aux centres de distribution. Nous travaillons également avec nos clients pour ajuster les calendriers de livraison afin d'être plus efficaces. En réduisant le nombre de kilomètres parcourus, nous pouvons également réduire les émissions de CO₂.

Réduction de la consommation d'énergie pour notre flotte interne

Dans certaines régions, nous possédons notre flotte. Lorsqu'il s'agit d'acheter de nouveaux véhicules, la consommation de carburant et les faibles émissions de CO₂ sont des critères clés. Nous aménageons également les itinéraires de livraison et le chargement des véhicules, afin de réduire le kilométrage et d'augmenter l'efficacité. Notre flotte dans la province de Québec, au Canada, en a déjà ressenti l'impact :

Nos bureaux américains à Irving (Texas), Richmond (Virginie), Scottsdale (Arizona) et San Francisco (Californie) sont certifiés LEED.

Dans nos entrepôts en Belgique, nous sommes ainsi passés de l'achat d'électricité ordinaire à une énergie 100 % renouvelable dès l'exercice 2017.

Opérations et transport éco-efficaces

- **Mises à niveau de l'équipement :** Nous entreprenons une initiative pluriannuelle pour améliorer les tracteurs de notre réseau de transport de ligne et nos véhicules de 5 tonnes. La réduction annuelle de carburant est de 95 770 litres.
- **Changement de flotte :** Au cours de l'exercice 2016, nous avons ajouté les véhicules utilitaires légers (VUL) à notre réseau de transport de ligne au Québec. Les VUL utilisent moins de carburant pour transporter des marchandises, ce qui réduit notre empreinte carbone.
- **Formation des conducteurs :** Nous apprenons à nos conducteurs comment conduire en toute sécurité et en respectant l'environnement, par exemple en limitant la vitesse et en évitant la marche au ralenti.

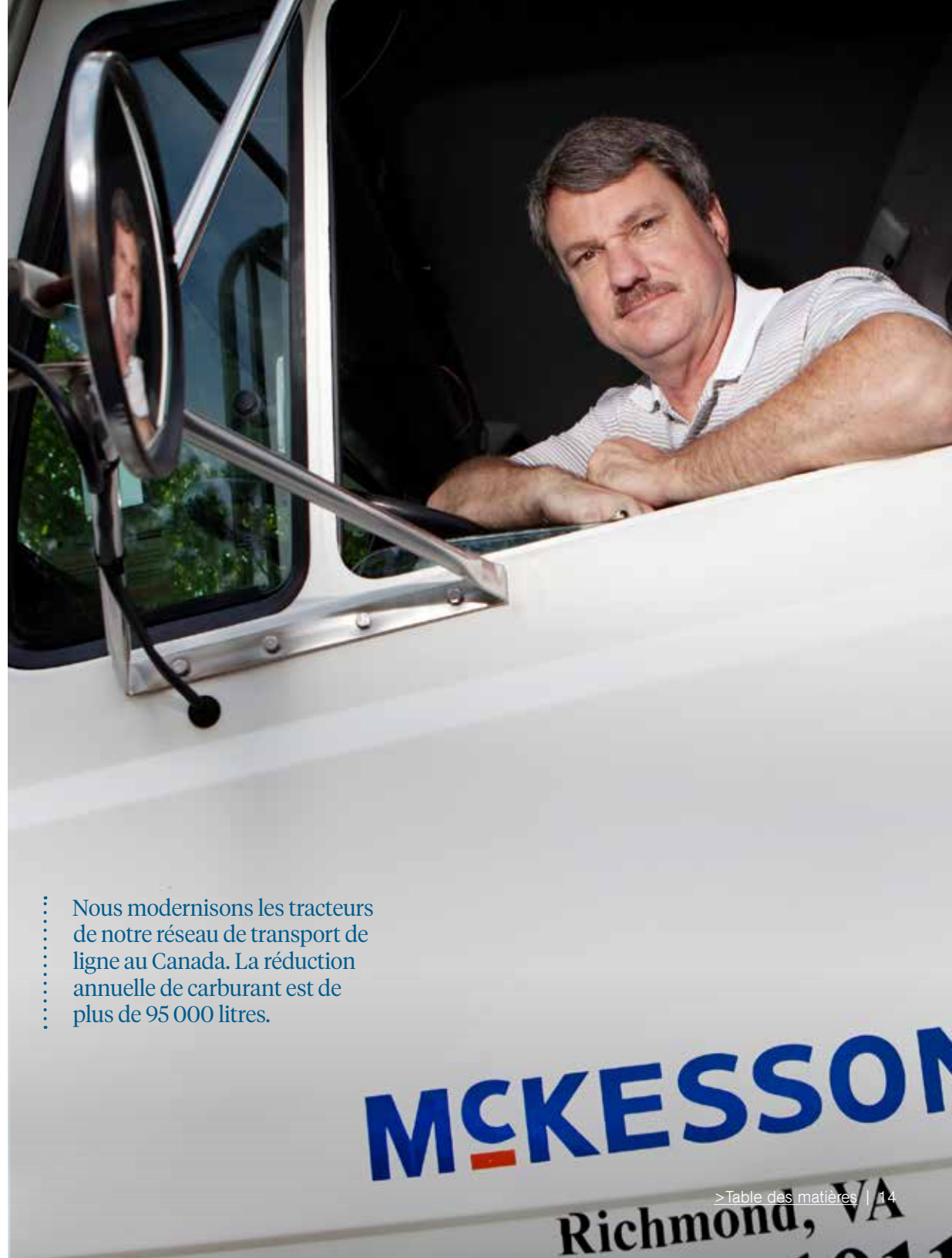
Modèle de centre de redistribution

Nous exploitons deux centres de redistribution nationaux (National Redistribution Centers, NRDC) aux États-Unis et un en France. Ces centres nous aident à mieux gérer nos stocks et à réduire les redondances. Mieux encore, ils nous aident à réduire les flux de nos stocks. En retour, nous pouvons économiser sur les coûts et le carburant au sein de notre réseau de centres de distribution.

Voyages et déplacements des employés

Pour se rendre au bureau, nous encourageons les employés à utiliser des options durables, comme le vélo ou les bus. En Amérique du Nord et dans plusieurs pays européens, McKesson offre également des avantages pour les transports, un avantage qui permet aux employés d'utiliser l'argent avant impôts pour payer des cartes de métro ou des billets de train. Notre bureau de Montréal au Canada a réservé des places de stationnement pour les personnes qui font du covoiturage. Plusieurs sites au Canada offrent des stations de recharge pour voitures électriques/hybrides. De plus, 12 % de nos employés nord-américains ne se déplacent pas, car ils travaillent de chez eux.

Si les voyages d'affaires font partie intégrante de notre façon de travailler, ils ont aussi une incidence sur l'environnement. Pour réduire notre impact, nous encourageons nos employés à recourir à la téléconférence et à la vidéoconférence dans la mesure du possible pour limiter les déplacements et, par extension, notre empreinte carbone.



⋮ Nous modernisons les tracteurs
⋮ de notre réseau de transport de
⋮ ligne au Canada. La réduction
⋮ annuelle de carburant est de
⋮ plus de 95 000 litres.
⋮

MCKESSON

Richmond, VA

Opérations et transport éco-efficaces

Performance en matière d'émissions de CO₂ au cours de l'exercice 2018

Les éditions précédentes du rapport comprenaient des données partielles provenant de l'Europe et du Canada. Plutôt que de retraiter les données de notre exercice 2017, nous nous servons de l'exercice 2018 comme nouvelle année de référence.

- Champ d'application 1 :** Émissions directes provenant de la consommation de gaz naturel, de mazout de chauffage, de carburant diesel et d'essence. Au cours de l'exercice 2018, nos émissions de champ d'application 1 sont passées de 92 086 à 124 911 tonnes d'équivalent CO₂. Cette augmentation est due au fait que nous avons élargi notre périmètre de reporting. À partir de ce rapport, nous incluons les émissions liées au gaz naturel et au diesel dans les installations et la flotte canadiennes dans notre calcul du champ d'application 1.
- Champ d'application 2 :** Émissions provenant de l'électricité achetée et consommée, de la consommation de chauffage à longue distance et de l'énergie renouvelable achetée. Au cours de l'exercice 2018, nos émissions de champ d'application 2 sont passées de 193 076 à 178 385 tonnes d'équivalent CO₂. Cette diminution est attribuable à une baisse du nombre d'installations aux États-Unis au cours de l'exercice 18, après que McKesson a regroupé la majorité des activités de notre secteur Solutions technologiques pour former une nouvelle société de technologie de l'information sur les soins de santé, [Change Healthcare](#). À compter de l'exercice 2018, nous incluons les installations canadiennes dans nos rapports.
- Champ d'application 3 :** Au cours de l'exercice 2017, nous avons fait état de voyages réservés par l'entremise de notre partenaire de voyages d'affaires en Amérique du Nord. D'année en année, les émissions de cette source ont diminué de 1 %. Cependant, nous avons constaté une hausse globale au cours de l'exercice 2018, puisque nous incluons maintenant les données de notre partenaire de voyages d'affaires en Europe en plus d'un transporteur.

Nous mesurons les émissions de CO₂ à l'aide des [Lignes directrices IPCC \(Intergovernmental Panel on Climate Change\) pour les inventaires nationaux de gaz à effet de serre](#).

	Émissions de CO ₂ exercice 2017 (tonnes métriques)*	Émissions de CO ₂ exercice 2018 (tonnes métriques)
Champ d'application 1 : Consommation de carburant pour les parcs de produits pharmaceutiques, médicaux et chirurgicaux aux États-Unis, au Canada et en Europe ; consommation de gaz naturel dans les installations aux États-Unis, au Canada et en Europe ; mazout de chauffage au Canada et en Europe	92 086	124 911
Champ d'application 2 : Consommation d'électricité dans les installations aux États-Unis, au Canada et en Europe	193 076	178 385
Champ d'application 3 : Transport aérien des employés aux États-Unis, au Canada et en Europe ; transport de tiers par UPS (United Parcel Service)	27 508	75 506

*À partir de ce rapport, nous incluons les données sur les émissions de McKesson Canada, les données sur les voyages aériens en Europe et les renseignements sur les tiers par l'entremise d'UPS. Nos chiffres de l'exercice 2017 excluent ces données ; nous utilisons l'exercice 2018 comme nouvelle base de référence.

Consommation d'énergie renouvelable (en MWh)

Type d'énergie	Exercice 2017	Exercice 2018
Énergie renouvelable provenant de l'extérieur	2 133	2 250
Énergies renouvelables autoproduites	282	291
Chauffage à distance	7 341	5 679
Total	9 756	8 220

Consommation d'électricité (en MWh)

Pays	Exercice 2017	Exercice 2018	Exercice 2018 (Gigajoules)
Europe	147 316	135 463	487 667
Canada	S/O	17 744	63 878
États-Unis	270 391	246 832	888 595
Total	417 707	400 039	1 440 140

Opérations et transport éco-efficaces

Conserver les ressources dans notre travail quotidien

Nous utilisons une variété de ressources dans notre travail. Outre les sources d'énergie, nous utilisons du papier de bureau, des emballages, de l'eau et des matériaux liés à la distribution. Nous faisons de notre mieux pour ne recourir qu'à ce dont nous avons besoin. Nous nous efforçons d'utiliser des produits recyclés lorsque nous ne pouvons pas éviter d'utiliser les ressources.

La rareté des ressources n'affecte pas seulement McKesson. Les entreprises qui veulent rester compétitives à long terme doivent s'orienter vers des systèmes en circuit fermé et utiliser leurs ressources de manière responsable. Cette approche est logique d'un point de vue économique et écologique.

Dans notre activité quotidienne, nous nous engageons en faveur d'un traitement durable de tous les matériaux. Pour réduire notre impact sur l'environnement, nous améliorons continuellement la façon dont nous gérons les ressources pour nos produits, nos services et nos processus. Pour nous tenir responsables, nous faisons rapport sur le recyclage et l'utilisation de l'eau.

Déchets dangereux

Notre programme de gestion des déchets dangereux et réglementés (Hazardous and Regulated Waste Management Program) établit des normes pour identifier et gérer les déchets dangereux et réglementés, et traiter les déversements de déchets dangereux et réglementés. Grâce à ce programme, nous nous assurons que l'accumulation et l'élimination des déchets des installations McKesson sont conformes aux réglementations internationales, nationales et régionales.

En ce qui concerne les déchets électroniques, nous travaillons en partenariat avec des fournisseurs certifiés pour les actifs loués et non loués. Les actifs électroniques loués constituent l'essentiel de notre portefeuille. À leur retour, la plupart sont nettoyés et réutilisés. Si elles ne peuvent pas être réutilisées, les pièces sont recyclées.

Nous signalons également le total des déchets dangereux pour [McKesson Europe](#). Au cours de l'exercice 2018, nous avons produit 751 tonnes de déchets dangereux, une baisse par rapport aux 1 036 tonnes de l'exercice 2017.

Transport de conteneurs réutilisables

Dans bon nombre de nos activités, nous envoyons les médicaments aux clients, y compris les pharmacies et hôpitaux, dans des conteneurs réutilisables. Une fois que les conteneurs sont déchargés et vidés à leur destination, nous les utilisons pour la prochaine livraison. Notre système de retour garantit un processus de ramassage simple. En réutilisant les conteneurs, nous économisons des ressources précieuses et évitons de gaspiller inutilement chaque jour.

Consommation de combustibles fossiles (en tonnes métriques de CO₂)**

Type de carburant	Exercice 2017	Exercice 2018	Exercice 2018 (Gigajoules)
Diesel	244 019	210 428	763 520
Essence	58 616	63 658	223 705
Mazout de chauffage	3 901	6 320	20 258
Gaz naturel	105 430	114 023	702 759

**Ces chiffres excluent le gaz naturel comprimé (GNC) aux États-Unis.

Utilisation des ressources : Exercice 2017 - Exercice 2018

	Exercice 2017 (États-Unis seulement)	Exercice 2018 (États-Unis et Canada)
Matériaux recyclés	12 886 tonnes , dont : <ul style="list-style-type: none">• Carton : 10 709 tonnes• Flux unique : 1 925 tonnes• Métal : 51 tonnes• Bois : 6 tonnes• Autre : 195 tonnes	15 307 tonnes , dont : <ul style="list-style-type: none">• Carton : 13 398 tonnes• Flux unique : 1 624 tonnes• Métal : 73 tonnes• Bois : 98 tonnes• Autre : 114 tonnes
Utilisation de l'eau	366 786 967 litres	339 449 541 litres

Opérations et transport éco-efficaces

Réduire la consommation d'eau

L'eau étant une ressource limitée, nous cherchons à en réduire l'utilisation dans nos opérations. Aux États-Unis, la consommation d'eau a chuté de 11,4 % entre l'exercice 2017 et l'exercice 2018. Cela s'explique par le fait que le nombre d'établissements américains a diminué au cours de l'exercice 2018 après la création de Change Healthcare, décrite plus haut dans le présent rapport.

L'un des moyens de restreindre l'utilisation de l'eau réside dans un programme d'irrigation intelligent, actuellement à l'essai dans un grand bureau aux États-Unis. Ce système ajuste les heures d'arrosage en fonction des conditions météorologiques et nous permet également de vérifier notre utilisation de l'eau à distance. Les utilisateurs peuvent recevoir des notifications concernant les modifications apportées aux réglages ou les dysfonctionnements de l'équipement. L'automatisation permet d'économiser de l'eau parce que le système d'irrigation fonctionne moins souvent et qu'il est plus facile d'identifier les problèmes.

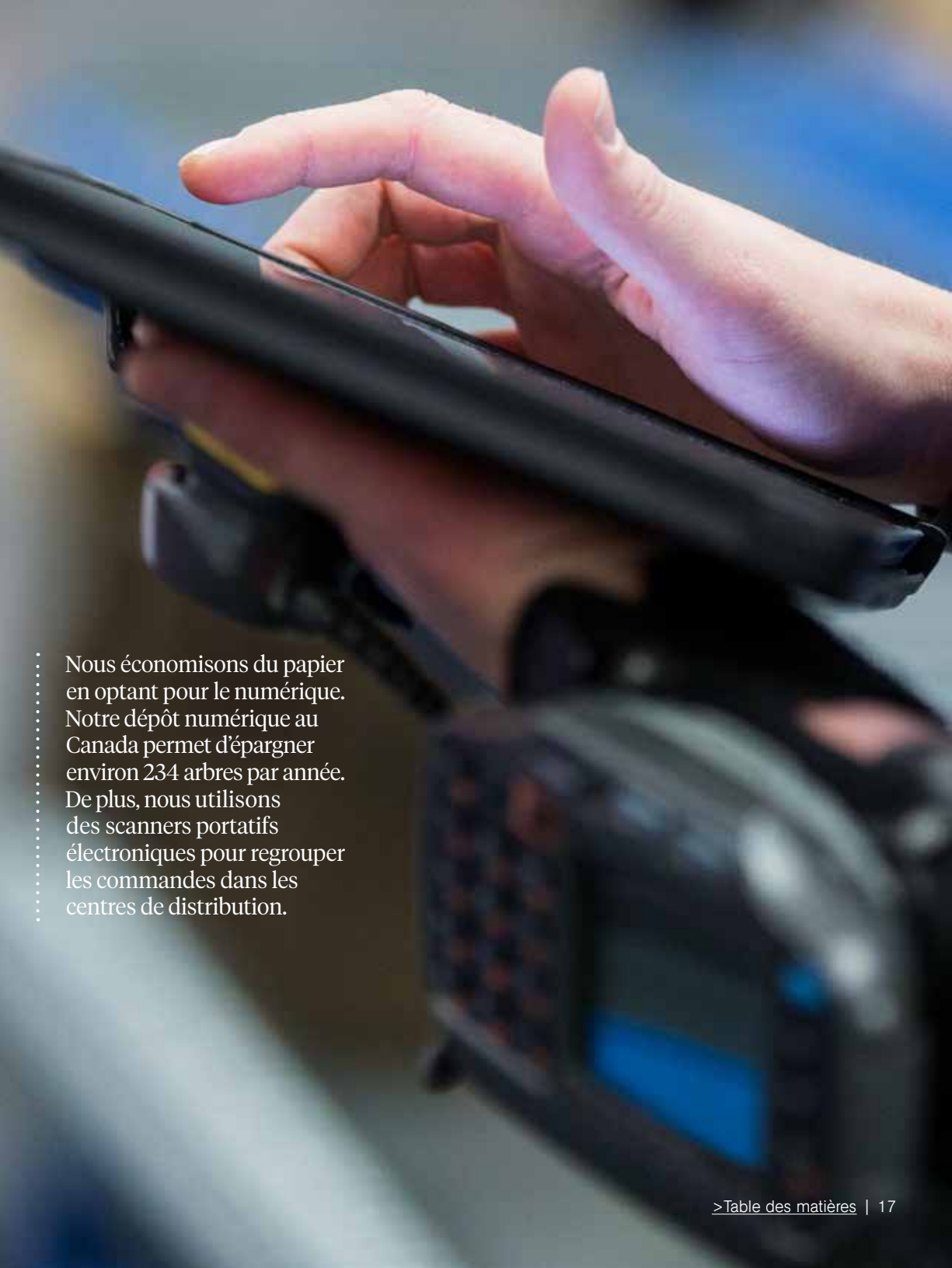
Réduire la consommation de papier

En optant pour le numérique, nous utilisons moins de papier. Nos initiatives vont de la facturation sans papier à l'impression recto verso, ce qui réduira l'impression de 34 millions de feuilles de papier, en passant par les scanners électroniques portables pour les commandes d'emballage dans les centres de distribution. Lorsqu'il nous est impossible d'éviter d'utiliser du papier, nous encourageons l'utilisation de papier recyclé.

Respect des lois et des réglementations

Notre engagement pour l'environnement commence par le respect de toutes les lois et réglementations environnementales en vigueur. Nous sommes très vigilants quant à la sécurité de nos produits, services et employés, et nous prenons garde à réduire intelligemment l'effet des opérations de notre entreprise sur l'environnement.

Au cours de la période couverte par le présent rapport (du 1er avril 2017 au 31 mars 2018), McKesson a fait en sorte de se conformer à toutes les réglementations environnementales en vigueur.



..... Nous économisons du papier en optant pour le numérique. Notre dépôt numérique au Canada permet d'épargner environ 234 arbres par année. De plus, nous utilisons des scanners portatifs électroniques pour regrouper les commandes dans les centres de distribution.

Préserver la santé de nos employés et de nos communautés

Notre vision d'un monde plus sain commence avec les patients et s'étend à nos employés. Nous savons que lorsque nos employés sont en bonne santé, non seulement ils profitent davantage de leur propre vie, mais ils aident à créer des communautés plus saines. En tant qu'équipe, nous nous efforçons de créer des communautés plus saines grâce à l'accès aux soins et en donnant en retour, à la fois avec notre argent et notre temps.

Nos collaborateurs

Nous soutenons des modes de vie sains pour nos employés et leurs familles, et nous concevons des lieux de travail sûrs et sécurisés. Au-delà de nos installations, un milieu de travail sain signifie aussi des occasions pour les employés de s'épanouir et de réussir.

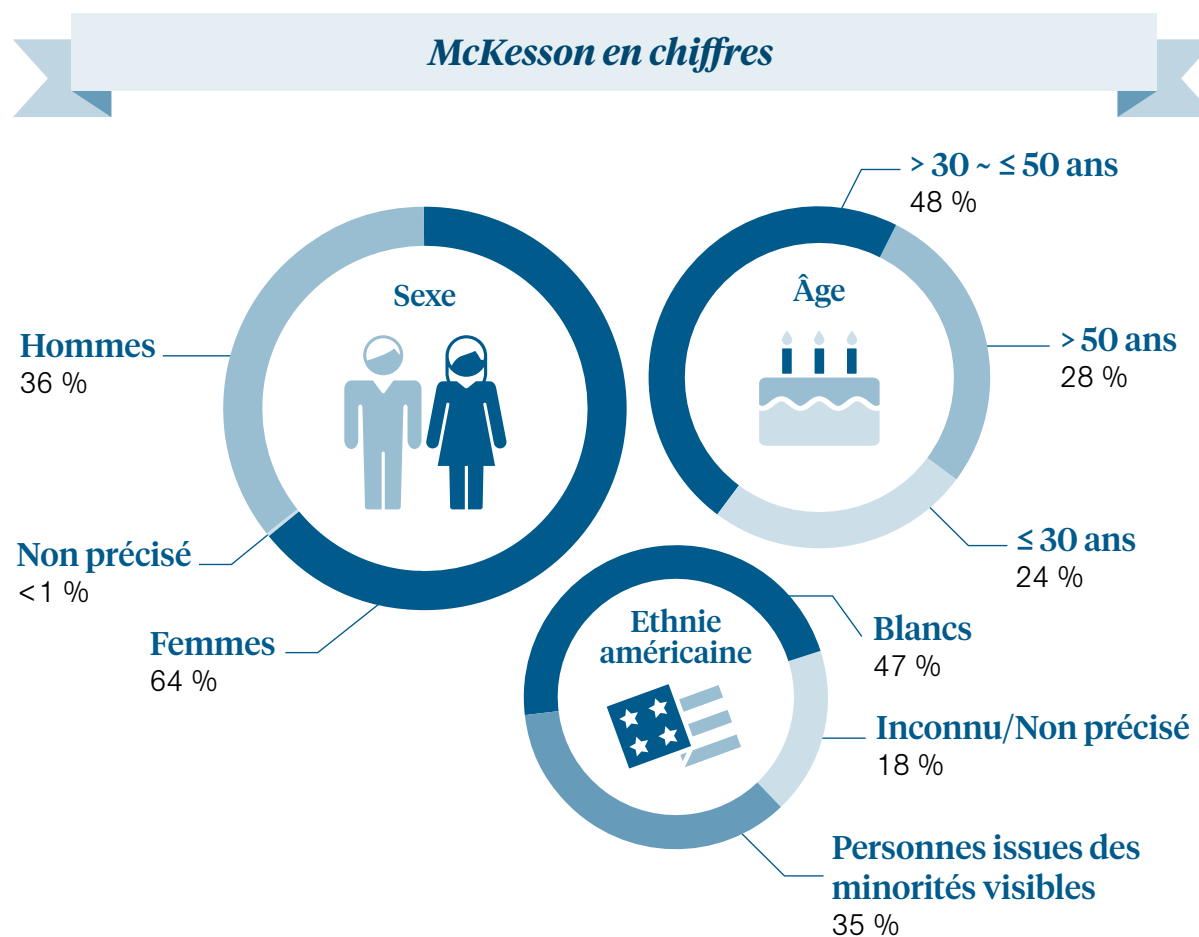
Nos employés sont la clé de notre succès. Notre objectif est d'être un employeur de choix et d'aider les employés à tirer parti de leurs forces. Pour soutenir leur croissance, nous leur donnons régulièrement un feedback et une formation. Et nous nous efforçons de créer une culture d'inclusion, afin que nos employés puissent apporter leur « moi authentique » au travail.

Améliorer le bien-être des employés

Nous offrons des programmes qui favorisent le bien-être physique, mental, financier et social de nos employés et de leur famille. Nous nous efforçons de mobiliser tout le monde et nous évaluons notre succès au moyen de notre enquête d'opinion des employés (Employee Opinion Survey) annuelle à l'échelle mondiale, dont le taux de réponse a atteint 90 % au cours de l'exercice 2018.

Nous sommes conscients que les systèmes de soins de santé sont différents d'un pays à l'autre, et nos programmes en sont le reflet. Par exemple, au Canada et aux États-Unis, nos programmes comprennent un bilan de santé annuel, un portail interactif

sur le bien-être et un programme d'aide aux employés. Dans ces pays, nous fournissons également des fitness trackers gratuits qui se connectent à une plateforme de bien-être en ligne, organisent des défis de santé et maintiennent un réseau de champions du bien-être (Wellness Champions) des employés. Nous aidons également les employés à préparer leur retraite, qu'ils en soient à un stade avancé de leur carrière ou au début.



Préserver la santé de nos employés et de nos communautés

Possibilités de croissance

McKesson tient à ce que ses employés aient le goût de leur carrière, c'est pourquoi nous investissons beaucoup dans la croissance et le perfectionnement des employés. Cela signifie des affectations enrichissantes, un feedback individuel de la part des managers et des occasions d'apprentissage continu.

En matière de développement de carrière, nous nous concentrons sur des objectifs communs et un feedback individualisé. Chaque objectif mène à notre objectif primordial : faire progresser les soins de santé en faveur d'une meilleure santé pour tous. Nous établissons des objectifs clairs et mesurons régulièrement leur réalisation, et les augmentations de rémunération sont liées à leur succès. En plus de tenir des évaluations de rendement individuelles annuelles (ou plus fréquentes), nous encourageons les managers à offrir un encadrement continu.

La formation est importante pour le développement de carrière. Elle aide les employés à réussir dans leur rôle et les prépare à relever de nouveaux défis. Elle renforce les compétences des managers en matière de coaching et de management. En plus de la formation théorique, nous offrons également des cours par le biais de WebEx et des cours entièrement en ligne, pour que les employés puissent apprendre en fonction de leur emploi du temps. Au cours de l'exercice 2018, nos employés ont suivi plus de 211 000 heures de formation (au Canada, en Italie, en Norvège, en Slovénie et aux États-Unis, pays qui sont tous inclus dans notre plateforme centralisée de gestion de l'apprentissage).

Nous sommes toujours à la recherche d'employés à fort potentiel et nous sommes dotés de processus pour les aider à progresser. Par le biais de la formation, nous incitons les leaders à adopter des perspectives diverses et à faire preuve de leadership inclusif.

En Amérique du Nord, des programmes comme Leaders Teaching Leaders et Women in Leadership incluent la formation, le coaching et les évaluations à 360 degrés. Ces cours soutiennent non seulement la carrière des futurs leaders, mais aussi celle des employés de leur organisation.

En Europe, nous avons développé les programmes START, GROW, DRIVE et EXPERT pour promouvoir les talents et développer le vivier international de McKesson. START, GROW et DRIVE s'adressent aux managers, tandis qu'EXPERT aide les spécialistes à élargir leurs connaissances et à relever des défis de plus en plus complexes.

Dans notre milieu transformationnel des soins de santé, nous savons qu'il faudra les meilleurs et les plus brillants pour nous garder à l'avant-garde. Notre stratégie en matière de diversité et d'inclusion consiste à bâtir une solide réserve de futurs leaders, dont les antécédents et les points de vue diversifiés insufflent innovation, agilité et créativité dans notre entreprise.

Assurer la sécurité et la sûreté des lieux de travail

La sécurité des patients et des employés est le fondement de tout le travail chez McKesson. C'est pourquoi nous intégrons la santé et la sécurité dans tous les aspects de nos activités.

Nous commençons par être proactifs. Notre service Sécurité et sûreté aux États-Unis surveille continuellement notre environnement afin d'identifier les risques potentiels, de manière à pouvoir les prévenir et les atténuer. Cela comprend la mise en place de procédures et l'investissement dans l'équipement de sécurité physique et électronique.

En Amérique du Nord, nous évaluons régulièrement toutes nos installations clés pour nous assurer qu'elles respectent nos normes de sécurité et de sûreté établies. Si nous identifions une vulnérabilité, nous la documentons et l'installation prépare un plan pour y remédier. Dans toutes les installations, nous préparons un tableau de bord mensuel des indicateurs de sécurité pour mesurer la conformité à nos normes.

Au cours de l'exercice 2018, nos centres de distribution aux États-Unis ont enregistré un taux d'efficacité de 96,8 % dans les programmes de prévention des blessures, y compris les comités mixtes de santé et de sécurité, les auto-inspections périodiques et la formation des employés.

Au cours de l'exercice 2018, nos employés ont suivi plus de 211 000 heures de formation.

Préserver la santé de nos employés et de nos communautés

Réduire les blessures en milieu de travail

La première étape pour réduire les blessures en milieu de travail est leur prévention. Dans les centres de distribution, nous nous concentrons sur des initiatives telles que le levage en toute sécurité et l'étirement avant le travail. Nous mettons l'accent sur la conception ergonomique, ainsi que sur la prévention des glissades, des trébuchements et des chutes.


Aux États-Unis, le taux de blessures (nombre de blessures consignées par 100 employés) s'est amélioré dans les centres de distribution et les bureaux au cours de l'exercice 2018. Le nombre total de blessures consignées a diminué de 13 % et le nombre de blessures entraînant une perte de temps a diminué de 14 %.

Au Canada, le taux de fréquence des blessures est demeuré le même de l'exercice 2017 à l'exercice 2018. L'indice de gravité est passé de 10 à 13, ce qui reste faible (l'indice de gravité va de 1 à 75). Cette petite hausse s'explique par les occasions manquées de proposer un travail adapté à certains employés à la suite de leurs blessures. L'équipe a élaboré un plan d'action pour régler ce problème au cours de l'exercice 2019 et au-delà.

La formation est la pierre angulaire de la sécurité

Dans toute l'Amérique du Nord de McKesson, nous encourageons une culture « travailler ensemble, protéger ensemble ». Nos programmes de formation à la sécurité s'adressent aux employés de tous les niveaux. Tout au long de leur séjour chez McKesson, les employés apprennent à identifier et à contrôler les dangers qu'ils peuvent rencontrer au travail ou à la maison. Ils reçoivent également une formation spécialisée liée à leur fonction, à leur environnement ou à l'équipement qu'ils utilisent. Tout comme nous mettons continuellement à jour nos processus, nous mettons à jour et ajoutons de nouveaux programmes de formation, et nous formons les gestionnaires pour qu'ils enseignent aux employés des pratiques de travail sûres. Au cours de l'exercice 2018, les employés américains ont suivi 55 502 cours de formation à la sécurité.

Au cours de l'exercice 2019, nous continuerons d'offrir un environnement de travail sûr et sécurisé à nos employés et, par extension, aux clients et aux patients qui dépendent de nous.



Au cours de l'exercice 2019, nous continuerons d'offrir un environnement de travail sûr et sécurisé à nos employés et, par extension, aux clients et aux patients qui dépendent de nous.

Préserver la santé de nos employés et de nos communautés

Accès aux soins de santé

Dans l'ensemble de notre entreprise, nous nous faisons les champions de programmes qui aident les gens à accéder à des soins de santé de qualité à moindre coût. Voici comment :

- **Proposer des médecins en ligne aux patients :** Au Royaume-Uni, notre entreprise LloydsPharmacy offre un accès en ligne aux soins de santé. Les patients se rendent sur le site Web, choisissent un traitement qu'ils aimeraient recevoir et répondent à une série de questions. L'information est examinée par un médecin, qui la fait passer par un algorithme clinique sophistiqué qui détermine s'il est sûr de prescrire le médicament. Si le médecin désire en savoir plus, il peut envoyer un message personnalisé au patient en quelques secondes. Une fois que le médecin a approuvé le médicament, il signe électroniquement l'ordonnance. Les patients peuvent choisir d'aller le chercher ou de le faire livrer à leur domicile.

Pour que les algorithmes soient aussi sûrs et efficaces que possible, ils sont constamment mis à jour. Outre la commodité et le temps d'attente réduit, ce service confère aux patients une certaine discrétion sur des sujets sensibles, tels que le traitement de la perte de cheveux et la santé sexuelle.

- **Offrir des dossiers de santé électroniques aux familles des Premières Nations :** Au Canada, [le principe de Jordan](#) est une règle conçue pour s'assurer que les familles des Premières Nations disposent d'un accès égal aux soins de santé. Les tribus Cowichan de l'île de Vancouver se sont rendues compte que sans accès à leurs propres renseignements sur la santé, il serait difficile de jouer un

rôle actif dans leurs propres soins de santé. C'est pourquoi ils se sont associés à [RelayHealth](#) de McKesson Canada pour Closing the Circle of Care. Le projet honore les enseignements des tribus, qui incluent le travail collectif pour l'amélioration de la santé. Grâce à RelayHealth, les membres de la tribu peuvent désormais accéder en toute sécurité à leurs dossiers médicaux et envoyer directement des messages à leurs fournisseurs de soins de santé en ligne.

- **Soigner les patients en milieu rural :** Les régions rurales ont souvent [une population plus âgée qui a un plus grand besoin de gérer les médicaments](#), tout en ayant moins accès aux services de pharmacie. Aux États-Unis, la [division Health Mart](#) de McKesson soutient plus de 4 900 pharmacies à travers le pays, dont près de 30 % sont situées dans des communautés rurales. Health Mart est un programme de franchise qui aide les pharmacies indépendantes à concurrencer les chaînes de pharmacies et les pharmacies de vente par correspondance. McKesson aide les pharmacies Health Mart à obtenir des taux de remboursement concurrentiels. D'autres services comprennent l'image de marque, les conseils en marketing en magasin et le soutien par les pairs.

Maintenir les pharmacies rurales saines n'est qu'une partie de l'histoire. Dans de nombreuses communautés, le pharmacien est la première ligne de défense des patients. Pourtant, les règlements ne sont pas uniformes d'un État américain à l'autre. Par exemple, dans certains États, les pharmaciens peuvent administrer des vaccins, mais pas dans d'autres. Aux États-Unis, [McKesson plaide auprès des décideurs](#) pour que les règles d'octroi de licences soient uniformes d'un État à l'autre. L'objectif est de rendre les soins plus accessibles et d'aider à les transférer dans des milieux moins coûteux.

En aidant les gens à accéder à des soins de santé de qualité à moindre coût, nous contribuons à rendre possible une meilleure santé.

Aux États-Unis, la division Health Mart de McKesson soutient plus de 4 900 pharmacies à travers le pays, dont près de 30 % sont situées dans des communautés rurales.

Préserver la santé de nos employés et de nos communautés

Prendre soin de nos communautés

Donner en retour est une excellente façon de contribuer à l'édification de collectivités plus saines. Nous donnons des occasions d'encourager et de soutenir le bénévolat et les dons des employés. Nos programmes sont conçus pour refléter l'importance que nous accordons à l'amélioration des soins, qu'il s'agisse de célébrer nos Community Heroes ou d'intervenir en cas d'urgence.

Donner en retour, en privilégiant une meilleure santé

À la fin de l'exercice 2018, McKesson s'est engagée à verser 100 millions USD à une fondation nouvellement créée pour aider à lutter contre l'épidémie d'opioïdes. La nouvelle fondation identifiera les actions à prendre pour enrayer l'épidémie et trouver des solutions significatives, comme se concentrer sur l'éducation des patients, des soignants et des prestataires de soins, sur les questions politiques clés et sur l'amélioration de l'accès aux traitements qui sauvent des vies. Ses travaux seront supervisés par un conseil d'administration composé majoritairement d'administrateurs externes, dont des experts en santé et en la matière, pour s'assurer que les travaux de la fondation reflètent les divers avis et approches pour enrayer cette épidémie.

En plus de notre engagement de 100 millions USD, McKesson a versé 4,3 millions USD en espèces et en marchandises lors de son exercice 2018 pour soutenir divers organismes de bienfaisance aux États-Unis, au Canada et en Europe. McKesson a également investi 10 millions USD dans la Fondation McKesson (distincte de la nouvelle fondation).

Voici quelques-uns des domaines sur lesquels nous nous sommes concentrés au cours de l'exercice 2018 :

- **Soutenir les patients atteints de cancer :** En Amérique du Nord, la Fondation McKesson travaille avec un réseau de partenaires communautaires en oncologie. Ces organismes sans but lucratif sont situés près de l'endroit où vivent et travaillent nos employés. Nous soutenons ces partenaires par l'entremise

de Giving Comfort, un programme caritatif qui a fourni des trousseaux de soins à plus de 76 000 patients atteints de cancer.

Les employés créent les trousseaux de soins pendant les Journées communautaires (Community Days), un événement annuel de bénévolat qui a attiré 14 000 employés dans 130 endroits au cours de l'exercice 2018. Par le bénévolat, les employés obtiennent également des subventions de la Fondation McKesson au profit de leur partenaire communautaire local.

Ils appuient également les partenaires par l'entremise de McKesson in Motion, un défi pour le bien-être caritatif qui a mobilisé plus de 9 000 employés. En un mois, les employés ont enregistré 2,4 milliards de pas pour soutenir la lutte contre le cancer. Par leur participation, ils ont obtenu des subventions de la Fondation McKesson pour nos partenaires communautaires, tout comme ils le font pour les journées communautaires.

- **Fournir des médicaments inutilisés aux patients dans le besoin :**

Lorsque les gens achètent des médicaments et ne les utilisent pas, les produits de valeur se transforment en déchets. Un groupe de pharmaciens issu de LloydsFarmacia (détenu par McKesson Europe) a décidé de faire quelque chose à ce sujet. Ils se sont associés à la ville de Bologne, à l'autorité sanitaire régionale et à d'autres pharmacies pour former Farmaco Amico. Ils invitent les clients à apporter les médicaments non utilisés qui sont valides pendant au moins six mois de plus et dans des emballages non ouverts. Un partenaire à but non lucratif collecte et trie les produits. Ensuite, les produits sont distribués aux organisations qui servent les patients sans accès aux soins de santé, en Italie et au-delà.

L'Agence nationale italienne de prescription de médicaments (AIFA) surveille le processus. Les narcotiques, les médicaments qui ont besoin d'être réfrigérés et les échantillons gratuits ne sont pas inclus dans le programme. Jusqu'à présent, les dons se sont accumulés : depuis le début de l'année 2018, Farmaco Amico a fourni plus de 660 000 USD en médicaments aux patients dans le besoin.

En un mois, plus de 9 000 employés ont enregistré 2,4 milliards de pas pour soutenir la lutte contre le cancer par le biais de McKesson in Motion, un défi caritatif pour le bien-être.

Un groupe de pharmaciens issu de LloydsFarmacia (détenu par McKesson Europe) a uni ses forces pour lancer Farmaco Amico. Au début 2018, ils ont donné plus de 660 000 \$ en médicaments à des patients dans le besoin.

Préserver la santé de nos employés et de nos communautés

- **Développer le registre international de la moelle osseuse :** Nous continuons de nous associer au [Registre des dons de moelle osseuse](#) pour faire croître notre McKesson Marrow Drive. Ensemble, nous avons ajouté plus de 5 000 donateurs engagés au registre international. Les employés s'inscrivent lors des dépistages biométriques volontaires, recommandent des amis et des membres de leur famille, et organisent des collectes dans la communauté. Nous sponsorisons également des campagnes dans les universités partenaires. Le registre a un besoin urgent de donateurs d'origines diverses, et nous avons établi un partenariat étroit avec les groupes de ressources humaines de McKesson afin d'obtenir les donateurs dont ils ont besoin. À la fin de l'exercice 2018, la campagne a donné lieu à six correspondances et à une transplantation réussie.

Reconnaître nos héros

Dans le cadre du programme McKesson Community Heroes, nous rendons hommage aux employés qui apportent une contribution exceptionnelle à leur communauté et dans leur milieu de travail. Le programme est ouvert à tous les employés de l'entreprise. Cela fonctionne comme suit : les employés racontent comment ils soutiennent les causes qui leur tiennent le plus à cœur (p. ex. : la sensibilisation à l'environnement, la santé des patients ou une œuvre de bienfaisance préférée). Tous les candidats ont une chose en commun : ils vivent selon nos [principes communs ICARE](#).

Les employés peuvent proposer leur propre candidature ou celle de leurs pairs. Les comités de vote au Canada, en Europe et aux États-Unis choisissent les récipiendaires et les finalistes des mentions honorables. Un jury international sélectionne les meilleurs gagnants.



14 000 employés ont participé à l'élaboration de kits de soins **dans 130 établissements** en Amérique du Nord et ont recueilli plus de **140 000 USD pour le traitement du cancer**



A fait un don de plus de **50 000 USD** dans 10 pays par l'entremise du programme de prix de bénévolat **Community Heroes**



Nous avons parcouru **2,4 milliards de pas** aux États-Unis dans le cadre du défi **McKesson in Motion** et nous avons recueilli **115 000 USD pour le traitement du cancer**



200 employés agissent à titre de **Présidents bénévoles régionaux** en Amérique du Nord



101 employés ont reçu le **Prix américain du service de bénévolat du président (U.S. President's Volunteer Service Award)**

Au cours de l'exercice 2018, nous avons reconnu 31 employés dont les subventions dépassaient 50 000 \$. Les trois premiers lauréats ont reçu chacun une subvention de 5 000 \$. Ne manquez pas leurs histoires sur [mckesson.com](#).

- **Jack Covert**, Rancho Cordova, Californie, États-Unis Jack a fondé Wolfpack Robotics, un programme après l'école qui enseigne aux élèves à construire des robots. De nombreux diplômés ont fait carrière dans le domaine des sciences et de la technologie.
- **Leonora Kinsella**, Dublin, Irlande. Leonora préside le conseil d'administration de Hugh's House. Lorsque les enfants doivent voyager pour se faire soigner à l'hôpital, Hugh's House offre un « foyer loin de chez eux » pour leur famille.
- **L'équipe de Trenton Distribution Center Returns**, Trenton, Ontario, Canada. Cette équipe recueille les produits retournés ou endommagés et prend des dispositions pour qu'ils soient donnés à des programmes de sensibilisation communautaire. Les membres de l'équipe réduisent les déchets tout en soutenant la communauté locale.

Bien que nous ne reconnaissons qu'un petit nombre de Community Heroes, nous considérons chaque bénévole et donateur comme un héros. En Amérique du Nord, les employés peuvent obtenir des subventions pour faire du bénévolat et siéger au conseil d'administration d'un organisme sans but lucratif, et ils peuvent doubler leurs dons de bienfaisance grâce à notre programme de dons jumelés.

Préserver la santé de nos employés et de nos communautés

Aux États-Unis, nous sommes un organisme de certification pour le [Prix du service de bénévolat du président \(President's Volunteer Service Award\)](#). Au cours de l'exercice 2018, 101 employés ont remporté ce prix.

Avancer dans les situations d'urgence

En cas d'urgence, nous sommes au service de nos employés, clients et communautés. Au cours de l'exercice 2018, elles ont frappé près de chez eux aux États-Unis, car des milliers de personnes se sont retrouvées sur les trajectoires des ouragans Harvey et Irma. Au nord de notre siège social de San Francisco, nos voisins ont fait face à un incendie massif et meurtrier dans les comtés de Napa et de Sonoma en Californie.

Lorsque des catastrophes naturelles semblent probables, nous agissons rapidement. McKesson communique avec les clients et les premiers intervenants en Amérique du Nord pour les encourager à commander des stocks supplémentaires. Nous préparons nos installations aux conditions difficiles et stockons des médicaments et des fournitures supplémentaires, comme des vaccins pour les premiers intervenants. Nous travaillons en partenariat avec des organismes gouvernementaux pour aider nos chauffeurs à accéder aux routes, afin que les patients puissent recevoir les médicaments dont ils ont besoin.

De plus, nous apportons notre soutien aux secours en cas de catastrophe :

- **Donner de l'argent comptant** : Nous soutenons le travail de Direct Relief et d'autres organismes de secours en cas de catastrophe grâce à des dons sans restriction, pour être adressés là où le besoin est le plus grand.
- **Donner des produits** : Nous avons fait don de produits d'une valeur de 335 000 USD pour venir en aide aux victimes de l'ouragan, en collaboration avec nos partenaires sans but lucratif World Vision et Americares. Nous avons également fait don de masques faciaux et de fournitures de secours pour soutenir le rétablissement à la suite d'incendies en Californie.

- **Soutenir les employés** : Aux États-Unis et au Canada, le [Taking Care of Our Own Fund](#) est un fonds de secours qui soutient nos employés en cas d'imprévus. Depuis 2013, il accorde des subventions en espèces aux employés qui éprouvent des difficultés à la suite d'événements soudains et graves, y compris des catastrophes naturelles et des difficultés personnelles. Il est soutenu par les dons de McKesson et de la Fondation McKesson, ainsi que par les employés. De nombreux employés de McKesson vivent sur le passage des ouragans Harvey et Irma. Au cours de l'exercice 2018, le fonds a soutenu plus de 280 employés avec des subventions.

Points saillants de la philanthropie



A aidé 281 employés
par l'entremise de McKesson Foundation
S'occuper de nos propres fonds



55 000 USD accordés en **subventions**



A fait un don de plus de 1 million USD
dans le cadre du programme de **dons jumelés** des employés



621 étudiants soutenus et **2,6 millions USD**
donnés pour des **bourses d'études** depuis 1988



Ajout de **5 176 donneurs potentiels** au
Registre international de la moelle osseuse
depuis le début de McKesson Marrow Drive

Notre entreprise

Chez McKesson, notre façon de faire des affaires est tout aussi importante que l'entreprise elle-même. Nos employés comprennent tous la responsabilité qui nous incombe lorsque nous travaillons ensemble à la réalisation de notre objectif : faire progresser les systèmes de santé pour une meilleure santé pour tous.

C'est pourquoi nous considérons nos principes communs ICARE comme un ensemble de valeurs unificatrices pour nous guider dans notre mission. Grâce à notre programme de conformité et d'éthique, et de pratiques de gouvernance saines, nous donnons vie à ICARE.

Conformité et éthique

Chez McKesson, nous croyons que l'intégrité est le fondement de notre culture et qu'elle est essentielle à notre succès à long terme. Nous travaillons pour inspirer et permettre aux employés de McKesson d'agir avec intégrité dans tout ce que nous faisons.

Unis par nos principes communs ICARE

Tout ce que nous faisons est guidé par nos principes communs, connus sous le nom ICARE. Ces principes constituent une force de cohésion qui nous relie à travers les unités opérationnelles, les régions géographiques et les domaines fonctionnels. Ils façonnent notre culture d'entreprise. Et ils nous aident à faire la différence pour les personnes que nous touchons : les clients, les communautés, les actionnaires, et les uns les autres.

ICARE est ce que nous attendons les uns des autres et ce que les clients et les employés attendent de McKesson.

Notre phare : le Code de conduite McKesson

Notre société opère dans divers environnements commerciaux et législatifs. Pour nous assurer que tous les employés respectent les normes juridiques et éthiques les plus élevées, nous les intégrons dans notre [Code de conduite](#).

Un document commun à toute l'entreprise, le Code de conduite est basé sur ICARE. Il décrit les principes fondamentaux, les politiques et les procédures locales qui façonnent notre travail.

Il couvre un large éventail de sujets qui peuvent survenir lors de l'interaction avec les clients, les partenaires de l'industrie et les uns avec les autres. Il donne des conseils utiles sur qui contacter en cas de questions ou de préoccupations au sujet de la bonne chose à faire. Le Code de conduite est disponible en dix langues.

La conformité fait partie intégrante de notre culture d'entreprise

La conformité fait partie intégrante de notre culture d'entreprise et de notre culture de leadership. Elle fait référence à notre obligation de respecter les lois, les règlements et les directives internes, et pour nous, il ne s'agit pas seulement de suivre des règles. Il s'agit de considérer les actions que nous entreprenons et de nous adapter aux nouveaux défis et aux nouvelles situations, toujours guidés par nos principes ICARE.

Pour que notre culture soit durable, nous avons besoin d'impliquer tout le monde au sein de l'entreprise. Pour faire face aux changements dynamiques dans ce domaine, nous revoyons continuellement notre système de gestion de la conformité et les normes que nous nous imposons.

Comment nous sommes organisés

Notre Chef de la conformité reçoit l'aide d'un groupe de la conformité, de la réglementation et de l'éthique, ainsi que d'un responsable de la conformité désigné dans chacune de nos activités. Le Chef de la conformité supervise et surveille la mise en œuvre de nos programmes, y compris les normes et les lignes directrices établies par les organismes de réglementation. Notre programme de conformité comprend :

- Politiques et procédures écrites
- Communications en matière de conformité et ressources Web
- Formation sur la réglementation et la conformité
- Audit interne et contrôle de la conformité
- Une ligne d'assistance téléphonique sans frais pour les dénonciateurs
- Enquêtes relatives à la conformité et à l'éthique
- Mesures correctives et/ou préventives (le cas échéant)



Notre entreprise

Soulever des préoccupations et demander des conseils

Il incombe à chaque employé de s'assurer que nous nous conformons aux lois, aux réglementations et aux normes d'éthique qui régissent nos activités.

Nos employés ont le devoir de soulever des préoccupations s'ils croient qu'il se passe quelque chose d'inapproprié au travail. Les managers ont le devoir d'écouter les préoccupations des employés et de réagir de façon appropriée à ces préoccupations. En favorisant un environnement ouvert, où tous les employés se sentent libres de s'exprimer sans crainte de représailles, nous cherchons à faire progresser notre culture de conformité et d'intégrité.

La ligne d'alerte McKesson est disponible 24 heures sur 24, 7 jours sur 7, dans plusieurs langues. Elle permet aux employés de soulever des préoccupations (de façon anonyme s'ils le désirent), y compris les violations possibles des politiques de McKesson ou d'autres activités illégales ou contraires à l'éthique.

Un tiers fournisseur indépendant (en Europe, un médiateur) répond et documente tous les appels avant de les transmettre à McKesson. Nous enquêtons sur toutes les allégations et fournissons des rapports d'allégations et d'enquêtes à la haute direction et au [Comité de vérification](#) du Conseil d'administration.

La ligne d'assistance téléphonique n'est qu'une des façons dont les employés peuvent soulever des préoccupations. Nous encourageons les employés à communiquer avec leur superviseur, le responsable de la conformité de l'unité opérationnelle ou les services des ressources humaines ou juridiques pour toute préoccupation. Nous interdisons strictement les représailles contre un(e) employé(e) qui dépose une plainte de bonne foi par quelque moyen que ce soit. Après enquête, nous élaborons un plan correctif, au besoin.

Prévention de la corruption

[Nous ne tolérons pas la corruption ou les pots-de-vin](#) dans nos pratiques commerciales par nos employés ou par des tiers travaillant pour notre compte. Nous ne promettons, n'offrons ou ne donnons rien de valeur à un(e) représentant(e) du gouvernement, à un(e) employé(e) ou à un(e) représentant(e) de nos partenaires commerciaux dans l'intention d'influencer indûment leur conduite. De même, nous ne recevons rien de valeur qui pourrait être perçu comme pouvant influencer indûment notre conduite. Nous attendons de nos partenaires commerciaux et des tiers travaillant pour notre compte qu'ils se conforment à toutes les lois et normes locales anti-corruption.

Prévenir l'esclavage dans notre chaîne d'approvisionnement

McKesson s'engage à respecter les normes éthiques les plus élevées. Pour satisfaire à ces normes, nous prenons des mesures pour nous assurer que l'esclavage et la traite des êtres humains ne font pas partie de notre chaîne d'approvisionnement, conformément à la loi britannique sur l'esclavage moderne ([UK Modern Slavery Act](#)).

Au service des clients gouvernementaux

McKesson, l'un des plus importants entrepreneurs gouvernementaux aux États-Unis, est fier de s'associer à des clients gouvernementaux pour répondre aux besoins en soins de santé des anciens combattants, des militaires actifs, des enfants et des groupes défavorisés. McKesson reconnaît que nos clients gouvernementaux font face à des défis et des obligations qui leur sont propres, et nous nous engageons à répondre à leurs besoins uniques et à dépasser leurs attentes.

La conformité fait partie intégrante de notre culture d'entreprise et de notre culture de leadership. Au-delà du simple respect des règles, il s'agit de reconsidérer nos actions et de s'adapter à de nouveaux défis et situations, toujours guidés par nos principes ICARE.

Notre entreprise

Notre point de vue sur une gouvernance efficace

Une approche équilibrée de la gouvernance d'entreprise vise à garantir la position concurrentielle de l'entreprise, à renforcer la confiance dans notre entreprise, tant sur les marchés des capitaux que parmi le public, et à créer de la valeur à long terme. Nous savons qu'une bonne gouvernance d'entreprise favorise la confiance entre nos actionnaires, nos partenaires commerciaux et nos employés, favorise la transparence au sein de notre entreprise et contribue à une croissance durable.

Voici un aperçu de nos pratiques et processus pour gérer notre entreprise de manière responsable.

Nous avons un leader fort et indépendant

Notre administrateur principal indépendant travaille au nom du conseil d'administration de McKesson Corporation et contribue à l'application de nos lignes directrices en matière de gouvernance d'entreprise.

Notre conseil d'administration est le champion de la diversité et de l'inclusion

Chaque entreprise doit rassembler des esprits différents. Nous voulons montrer l'exemple, tant dans notre leadership que dans notre industrie. Au moment de la publication, trois membres sur les neuf sont des femmes, et l'un de nos membres est issu des minorités visibles. Depuis 2002, les femmes occupent trois sièges au sein de notre Conseil d'administration.

Les évaluations annuelles assurent la solidité de notre conseil d'administration

Notre administrateur principal indépendant procède à des évaluations annuelles du rendement de chacun des membres de notre conseil. De cette façon, nous nous assurons que tout le monde s'engage à respecter les valeurs et l'avenir de McKesson.

Nous planifions les prochaines étapes du leadership

Notre Conseil d'administration examine notre plan de relève afin de former notre prochaine génération de dirigeants, notre PDG et nos membres de la haute direction. Chaque année,

notre administrateur principal indépendant fait en sorte que le conseil examine plus facilement notre plan de relève du PDG.

Les principales caractéristiques de la gouvernance comprennent l'accès par procuration et le droit de convoquer une assemblée extraordinaire.

Lorsque nos actionnaires détiennent au moins 3 % des actions de la société pendant au moins trois ans, ils peuvent proposer des candidats au poste d'administrateur pour combler jusqu'à 20 % des sièges disponibles au conseil d'administration. Nous permettons également aux titulaires qui détiennent au moins 25 % de nos parts en circulation depuis un an minimum de convoquer une assemblée extraordinaire des actionnaires.

Nous vous parlons de nos contributions politiques

La transparence et l'obligation de rendre compte sont importantes pour nous. Aux États-Unis, nous divulguons volontairement les contributions politiques des entreprises. De plus, nous mettons à disposition une liste des associations commerciales dont les paiements sont supérieurs à 50 000 USD, et en 2018, nous avons publié une politique d'influence renforcée. Nous veillons également à ce que les organisations commerciales n'utilisent jamais nos contributions à des fins politiques.

La surveillance des risques est une priorité absolue

L'ensemble du conseil et de ses comités s'efforcent de comprendre et d'examiner les risques de l'entreprise. Ils supervisent tout, depuis notre réputation et le risque lié aux rapports financiers jusqu'aux pratiques de rémunération et à la cybersécurité.

Nous avons un Code de conduite mondial

Comme nous l'avons décrit plus haut dans le présent rapport, c'est dans notre [Code de conduite](#) que nous détaillons les politiques et les procédures qui façonnent notre travail. Il aide toute notre équipe à prendre des décisions éthiques. Nous avons adapté et traduit notre code pour nous assurer qu'il fonctionne partout où nous travaillons.

Depuis 2002, les femmes occupent trois sièges au sein de notre Conseil d'administration.

Notre entreprise

Les lignes directrices nous aident à suivre le rythme de la gouvernance

Nos lignes directrices en matière de gouvernance d'entreprise couvrent les questions de gouvernance d'entreprise et sont conformes aux exigences d'inscription à la Bourse de New York. Elles incluent des choses comme :

- Normes de qualification des administrateurs
- Accès à la direction et aux conseillers indépendants
- Rémunération
- Orientation des administrateurs
- Formation continue
- Relève de la direction

Les membres de notre conseil d'administration sont indépendants

Au-delà du président du conseil et chef de la direction, [John Hammergren](#), chacun des membres de notre conseil est indépendant, ce qui respecte les exigences de la Bourse de New York et nos lignes directrices en matière de gouvernance d'entreprise.

Le Conseil d'administration examine nos pratiques en matière de responsabilité sociale d'entreprise.

Le Conseil d'administration examine périodiquement les pratiques de responsabilité sociale de l'entreprise, y compris la durabilité environnementale.

Nous faisons plus pour gagner la confiance

- Nous n'avons pas de « pilule empoisonnée ».
- Nous avons supprimé les exigences en matière de vote à la super-majorité.
- Nous avons une norme de vote majoritaire pour l'élection d'administrateurs non contestés.

Si vous avez des questions sur la gouvernance de McKesson, [faites-le-nous savoir](#).



Nous avons adapté et traduit notre Code de conduite pour nous assurer qu'il fonctionne partout où nous travaillons.

Norme de la GRI/ Publication	Description	Page/Commentaire
GRI 101	Fondation 2016	
GRI 102	Publication générale 2016	
Profil organisationnel		
102-1	Nom de l'organisation	McKesson Corporation
102-2	Activités, marques, produits et services	p. 6
102-3	Emplacement du siège social	Notre siège social est situé à One Post Street, San Francisco, Californie, États-Unis.
102-4	Lieu d'exploitation	McKesson exerce des activités importantes en Autriche, en Belgique, au Canada, au Danemark, en France, en Allemagne, en Irlande, en Italie, en Norvège, aux Pays-Bas, au Portugal, en Slovénie, en Suède, au Royaume-Uni et aux États-Unis. Nous avons également une coentreprise aux Pays-Bas.
102-5	Propriété et forme juridique	p. 6
102-6	Marchés desservis	p. 6
102-7	Échelle de l'organisation	p. 6
102-8	Informations sur les employés et autres travailleurs	p. 18
102-9	Chaîne d'approvisionnement	p. 8
102-10	Changements importants à l'organisation et à sa chaîne d'approvisionnement	En mars 2017, nous avons conclu l'entente annoncée précédemment avec Change Healthcare Holdings, Inc. en vue de créer une nouvelle société de technologie de l'information sur les soins de santé, Change Healthcare. Cette société comprend la plupart des anciennes activités de McKesson Technology Solutions (MTS). Cette entente a entraîné une diminution du nombre d'installations McKesson aux États-Unis au cours de l'exercice 2018.

Norme de la GRI/ Publication	Description	Page/Commentaire
102-11	Principe ou approche de précaution	p. 6
102-12	Initiatives externes	p. 7
102-13	Adhésion à des associations	McKesson est active au sein d'associations commerciales et industrielles. Par exemple, McKesson est membre de l'Alliance de distribution de soins de santé (Healthcare Distribution Alliance), de l'Association canadienne des pharmacies de quartier (Neighbourhood Pharmacy Association of Canada, NPAC) et du Groupement International de la Répartition Pharmaceutique (GIRP).
Stratégie		
102-14	Déclaration du décideur principal	p. 3
Éthique et intégrité		
102-16	Valeurs, principes, normes et normes de comportement	Chez McKesson, nous sommes guidés par notre Code de conduite et nos principes communs ICARE et ILEAD. Ces principes constituent une force de cohésion qui nous relie à travers les unités opérationnelles, les régions géographiques et les domaines fonctionnels. Pour plus de détails, veuillez consulter le site mckesson.com .
Structure de gouvernance		
102-18	Structure de gouvernance	Notre stratégie de gouvernance d'entreprise vise à consolider notre position concurrentielle, à renforcer la confiance dans notre entreprise et à créer de la valeur à long terme. Une bonne gouvernance d'entreprise renforce la confiance entre nos actionnaires, nos partenaires commerciaux et nos employés, favorise la transparence dans notre entreprise et contribue à une croissance durable. Pour plus de détails, veuillez consulter la section Gouvernance du présent rapport. Voir notre point de vue sur la bonne gouvernance, p. 27-28 .

GRI Content Index

Norme de la GRI/ Publication	Description	Page/Commentaire
Engagement des parties prenantes		
102-40	Liste des groupes de parties prenantes	Nous faisons participer les employés (y compris notre Conseil consultatif interne sur la RSE), les communautés, les clients, les fournisseurs, les partenaires, les investisseurs, les gouvernements, les décideurs et les organisations non gouvernementales. Voir la description de l'évaluation de l'importance relative, p.6 .
102-41	Conventions collectives	p. 6
102-42	Identifier et sélectionner les parties prenantes	Nous avons tenu compte des clients, des organismes gouvernementaux, des associations industrielles, des investisseurs, des partenaires de coentreprise, des organisations non gouvernementales et des fournisseurs.
102-43	Approche de l'engagement des parties prenantes	Nous faisons participer les parties prenantes internes par l'intermédiaire de notre Conseil consultatif sur la RSE, y compris des réunions individuelles régulières avec les membres et des réunions de l'ensemble du Conseil. Au cours de l'exercice 2018, nous avons fait participer les parties prenantes internes et externes par le biais de notre enquête d'importance relative, qui comprenait des entrevues individuelles, des entrevues de groupe, une enquête et l'examen des documents sources.
102-44	Principaux sujets et préoccupations soulevés	Les thèmes clés de l'exercice 2018 comprenaient l'éco-efficacité, la sécurité des produits et la sécurité des consommateurs, ainsi que l'accès aux soins de santé. Aux États-Unis, les efforts de McKesson pour faire face à l'épidémie d'opioïdes ont été un sujet clé au cours de l'exercice 2018. Pour plus de détails, veuillez consulter le site mckesson.com .

Norme de la GRI/ Publication	Description	Page/Commentaire
Pratiques en matière génération de rapports		
102-45	Entités comprises dans les états financiers consolidés	Formulaire 10-K , p.3-8
102-46	Définir le contenu du rapport et les limites du sujet	Le présent rapport porte sur les activités mondiales de McKesson, y compris l'Europe, le Canada et les États-Unis. Nous avons défini le contenu au moyen d'une évaluation de l'importance relative, qui comprenait les employés, les clients, les investisseurs, les fournisseurs, les associations industrielles, les agences gouvernementales, les ONG et les partenaires de coentreprise. Le processus comprenait les points de vue des parties prenantes internes et externes du Canada, de l'Europe et des États-Unis. Parmi les autres composantes de l'évaluation, mentionnons l'analyse comparative entre pairs, la cartographie des impacts, la synthèse et l'analyse des résultats.
102-47	Liste des sujets de matériel	Nous avons inclus les sujets couverts dans notre rapport de l'exercice 2017, et avons ajouté d'autres sujets liés à l'accès aux soins de santé, à la qualité des produits et à la sécurité des consommateurs, ainsi qu'à notre chaîne d'approvisionnement. Ces sujets résultent de l'évaluation de l'importance relative décrite ci-dessus.
102-48	Retraitements d'informations	Nous réaffirmons le nombre de langues dans lesquelles nous publions notre Code de conduite. Cela est dû à une erreur dans le rapport de l'année dernière.

GRI Content Index

Norme de la GRI/ Publication	Description	Page/Commentaire
102-49	Changements dans les rapports	<p>Nous élargissons le champ d'application 1 et le champ d'application 2 pour tenir compte de la disponibilité des données du Canada, ainsi que de l'Europe et des États-Unis. Nous élargissons également le champ d'application 3 pour y inclure des données supplémentaires sur les émissions liées à la livraison des produits. Plutôt que de retraiter les données de l'exercice 2017, nous utiliserons l'exercice 2018 comme nouvelle année de référence.</p> <p>Ainsi, ce rapport reflète les activités mondiales de McKesson, y compris l'Europe, le Canada et les États-Unis. Les éditions précédentes du rapport incluaient des données partielles de l'Europe et du Canada.</p>
102-50	Période visée par le rapport	Du 1er avril 2017 au 31 mars 2018 (Exercice 2018 de McKesson)
102-51	Date du rapport le plus récent	Août 2017. McKesson Europe a publié un rapport sur la responsabilité d'entreprise en février 2018. McKesson Europe s'intègre pleinement dans le rapport de responsabilité sociale d'entreprise de McKesson à partir de cette édition.
102-52	Cycle des rapports	Nous présentons un rapport annuel.
102-53	Point de contact pour les questions concernant le rapport	Veuillez adresser vos questions à mckessoncorporatecitizenship@mckesson.com .
102-54	Réclamations de déclaration conformément aux normes de la GRI	Ce rapport a été préparé conformément aux normes de la GRI : Option de base .
102-55	Index du contenu de la GRI	Ce tableau constitue notre indice de contenu GRI.
102-56	Assurance externe	Les données environnementales contenues dans ce rapport ont été examinées par l'équipe de vérification interne de McKesson. Nous avons l'intention d'obtenir une assurance externe pour notre rapport de l'exercice 2019.

Norme de la GRI/ Publication	Description	Page/Commentaire
Sujets importants		
Performance économique		
GRI 103 : Approche de gestion 2016		
GRI 103-1	Explication du sujet important et de ses limites	p. 7
GRI 103-2	L'approche de gestion et ses composantes	p. 6
GRI 103-3	Évaluation de l'approche de gestion	p. 6
GRI 201 : Performance économique 2016		
GRI 201-1	Valeur économique directe générée et distribuée	<p>Veuillez consulter notre formulaire Formulaire 10-K pour plus de détails sur notre chiffre d'affaires annuel de 208 milliards USD pour l'exercice 2018.</p> <p>Au Canada et aux États-Unis, nous avons embauché plus de 5 800 employés au cours de l'exercice 2018.</p>
GRI 201-2	Implications financières, et autres risques et opportunités liés au changement climatique	Nous abordons le changement climatique en fournissant des efforts en matière de responsabilité d'entreprise et de développement durable. Veuillez consulter notre Déclaration de prouration pour l'exercice 2018 , p.20-21.
Impacts économiques indirects		
GRI 103 Approche de gestion 2016		
GRI 103-1	Explication du sujet important et de ses limites	p. 22
GRI 103-2	L'approche de gestion et ses composantes	p. 22
GRI 103-3	Évaluation de l'approche de gestion	p.22-24

GRI Content Index

Norme de la GRI/ Publication	Description	Page/Commentaire
GRI 203 : Impacts économiques indirects 2016		
GRI 203-1	Répercussions économiques indirectes importantes	p. 22
Lutte contre la corruption		
GRI 103 : Approche de gestion 2016		
GRI 103-1	Explication du sujet important et de ses limites	p. 26
GRI 103-2	L'approche de gestion et ses composantes	p. 26
GRI 103-3	Évaluation de l'approche de gestion	p. 26
GRI 205 : Lutte contre la corruption 2016		
GRI 205-2	Communication et formation sur les politiques et procédures de lutte contre la corruption	p. 26
Énergie		
GRI 103 : Approche de gestion 2016		
GRI 103-1	Explication du sujet important et de ses limites	p. 12
GRI 103-2	L'approche de gestion et ses composantes	p. 15
GRI 103-3	Évaluation de l'approche de gestion	p. 15
GRI 302 : Énergie 2016		
GRI 302-1	Consommation d'énergie au sein de l'organisation	p. 15
GRI 302-4	Réduction de la consommation d'énergie	p.12-15

Norme de la GRI/ Publication	Description	Page/Commentaire
Eau		
GRI 103 : Approche de gestion 2016		
GRI 103-1	Explication du sujet important et de ses limites	p.16-17
GRI 103-2	L'approche de gestion et ses composantes	p. 17
GRI 103-3	Évaluation de l'approche de gestion	p. 16
GRI 303 : Eau 2016		
GRI 303-1	Volume total d'eau prélevé avec ventilation de la source, normes utilisées	p. 16
Émissions		
GRI 103 : Approche de gestion 2016		
GRI 103-1	Explication du sujet important et de ses limites	p. 12
GRI 103-2	L'approche de gestion et ses composantes	p. 12
GRI 103-3	Évaluation de l'approche de gestion	p. 15
GRI 305 : Émissions 2016		
GRI 305-1	Émissions directes (champ d'application 1) de gaz à effet de serre	p. 15
GRI 305-2	Émissions indirectes d'énergie (champ d'application 2) de gaz à effet de serre	p. 15
GRI 305-5	Réduction des émissions de gaz à effet de serre	p.12-15

GRI Content Index

Norme de la GRI/ Publication	Description	Page/Commentaire
Effluents et déchets		
GRI 103 : Approche de gestion 2016		
GRI 103-1	Explication du sujet important et de ses limites	p. 16
GRI 103-2	L'approche de gestion et ses composantes	p. 16
GRI 103-3	Évaluation de l'approche de gestion	p. 16
GRI 306 : Effluents et déchets 2016		
GRI 306-2	Déchets par type et méthode d'élimination	p. 16
Conformité environnementale		
GRI 103 : Approche de gestion 2016		
GRI 103-1	Explication du sujet important et de ses limites	p. 17
GRI 103-2	L'approche de gestion et ses composantes	p. 17
GRI 103-3	Évaluation de l'approche de gestion	p. 17
GRI 307 : Conformité environnementale 2016		
GRI 307-1	Non-conformité aux lois et réglementations environnementales	Au cours de la période couverte par le présent rapport (du 1er avril 2017 au 31 mars 2018), McKesson a fait en sorte de se conformer à toutes les réglementations environnementales en vigueur. p. 17

Norme de la GRI/ Publication	Description	Page/Commentaire
Emploi		
GRI 103 : Approche de gestion 2016		
GRI 103-1	Explication du sujet important et de ses limites	p. 18
GRI 103-2	L'approche de gestion et ses composantes	p. 18
GRI 103-3	Évaluation de l'approche de gestion	p. 18
GRI 401 : Emploi 2016		
GRI 401-1	Embauche de nouveaux employés et roulement de personnel	Nous avons embauché plus de 5 800 employés aux États-Unis et au Canada au cours de l'exercice 2018.
GRI 401-2	Avantages sociaux offerts aux employés à temps plein qui ne sont pas offerts aux employés temporaires ou à temps partiel	Nous opérons dans divers pays et nos avantages sociaux varient en conséquence. Cela peut inclure des prestations pour la santé et le bien-être, des programmes d'épargne pour préparer la retraite, des aides pour les navetteurs afin d'encourager l'utilisation des transports publics, et des conditions de travail flexibles si possible. Nous proposons également des programmes qui encouragent l'implication de l'employé dans la communauté, par exemple notre programme de reconnaissance d'entreprise McKesson Community Heroes.
Santé et sécurité au travail		
GRI 103 : Approche de gestion 2016		
GRI 103-1	Explication du sujet important et de ses limites	p. 19-20
GRI 103-2	L'approche de gestion et ses composantes	p. 19-20
GRI 103-3	Évaluation de l'approche de gestion	p. 19-20

GRI Content Index

Norme de la GRI/ Publication	Description	Page/Commentaire
GRI 403 : Santé et sécurité au travail 2016		
GRI 403-2	Types de blessures et taux de blessures, maladies professionnelles, journées perdues et absentéisme, et nombre de décès liés au travail	p. 20
Formation et éducation		
GRI 103 : Approche de gestion 2016		
GRI 103-1	Explication du sujet important et de ses limites	p. 19
GRI 103-2	L'approche de gestion et ses composantes	p. 19
GRI 103-3	Évaluation de l'approche de gestion	p. 19
GRI 404 : Formation et éducation 2016		
GRI 404-1	Nombre moyen d'heures de formation par an et par salarié	p. 19
Diversité et égalité des chances		
GRI 103 : Approche de gestion 2016		
GRI 103-1	Explication du sujet important et de ses limites	p. 18
GRI 103-2	L'approche de gestion et ses composantes	p. 18
GRI 103-3	Évaluation de l'approche de gestion	p. 18

Norme de la GRI/ Publication	Description	Page/Commentaire
GRI 405 : Diversité et égalité des chances 2016		
GRI 405-1	Répartition des employés et des membres de l'organe directeur selon le sexe, l'âge et l'origine ethnique	p. 18
Travail forcé ou obligatoire		
GRI 103 : Approche de gestion 2016		
GRI 103-1	Explication du sujet important et de ses limites	p. 26
GRI 103-2	L'approche de gestion et ses composantes	p. 26
GRI 103-3	Évaluation de l'approche de gestion	p. 26
GRI 409 : Travail forcé ou obligatoire 2016		
GRI 409-1	Mesures prises pour éliminer tout travail forcé	p. 26
Politique publique		
GRI 103 : Approche de gestion 2016		
GRI 103-1	Explication du sujet important et de ses limites	Veuillez consulter la page Engagement politique à l'adresse mckesson.com et la page Affaires publiques à l'adresse mckesson.eu .

GRI Content Index

Norme de la GRI/ Publication	Description	Page/Commentaire
GRI 103-2	L'approche de gestion et ses composantes	McKesson comprend que les mesures prises par les décideurs ont un impact profond sur notre industrie, notre activité, nos clients et les patients aidés. Nous souhaitons former les responsables aux solutions que nous proposons pour améliorer la sécurité des patients, mais aussi la qualité et l'efficacité de l'administration des soins de santé. Selon nous, la transparence et la responsabilité sont importantes, c'est pourquoi nous divulguons publiquement nos contributions politiques aux États-Unis, seul pays où nous en faisons. Nous nous engageons à respecter toutes les lois en vigueur ayant trait à notre travail.
GRI 103-3	Évaluation de l'approche de gestion	Veillez consulter notre réponse à la GRI 103-2 ci-dessus.
GRI 415 : Politique publique 2016		
GRI 415-1	Valeur monétaire totale des dons en espèces et en nature faits directement et indirectement, par pays et par bénéficiaire ; comment la valeur est estimée	Pour plus de détails, veuillez consulter notre Rapport sur les contributions politiques . Nous ne faisons pas de contributions politiques au Canada ou en Europe.
Santé et sécurité des clients		
GRI 103 : Approche de gestion 2016		
GRI 103-1	Explication du sujet important et de ses limites	p.8-10
GRI 103-2	L'approche de gestion et ses composantes	p.8-10
GRI 103-3	Évaluation de l'approche de gestion	p. 11

Norme de la GRI/ Publication	Description	Page/Commentaire
GRI 416 : Santé et sécurité des clients 2016		
GRI 416-1	Pourcentage de catégories de produits et de services pour lesquels les effets sur la santé et la sécurité sont évalués en vue d'une amélioration	p. 8